



ปีที่ 20 ฉบับที่ 4 ประจำเดือนเมษายน 2566

### สถานภาพนักศึกษาระดับปริญญาตรี ปีการศึกษา 2564

กลุ่มงานสารสนเทศเพื่อการพัฒนา กองแผนงาน ได้ดำเนินการจัดทำสรุปผลการวิเคราะห์ข้อมูลสถานภาพนักศึกษาระดับปริญญาตรี ปีการศึกษา 2564 ด้านวิทยาทัศน์ พันสภาพ และลาออก แล้วนำข้อมูลมาวิเคราะห์เปรียบเทียบกับจำนวนนักศึกษาทั้งหมดของมหาวิทยาลัย และจำนวนนักศึกษาทั้งหมดของแต่ละคณะ และตามกลุ่มสาขาวิชา ทั้งในภาพรวมระดับมหาวิทยาลัย กลุ่มสาขาวิชา และระดับคณะ เพื่อแสดงให้เห็นอัตราส่วนระหว่างนักศึกษาทั้งหมด นักศึกษาวิทยาทัศน์ พันสภาพและลาออก สรุปผลการวิเคราะห์ข้อมูลได้ดังนี้

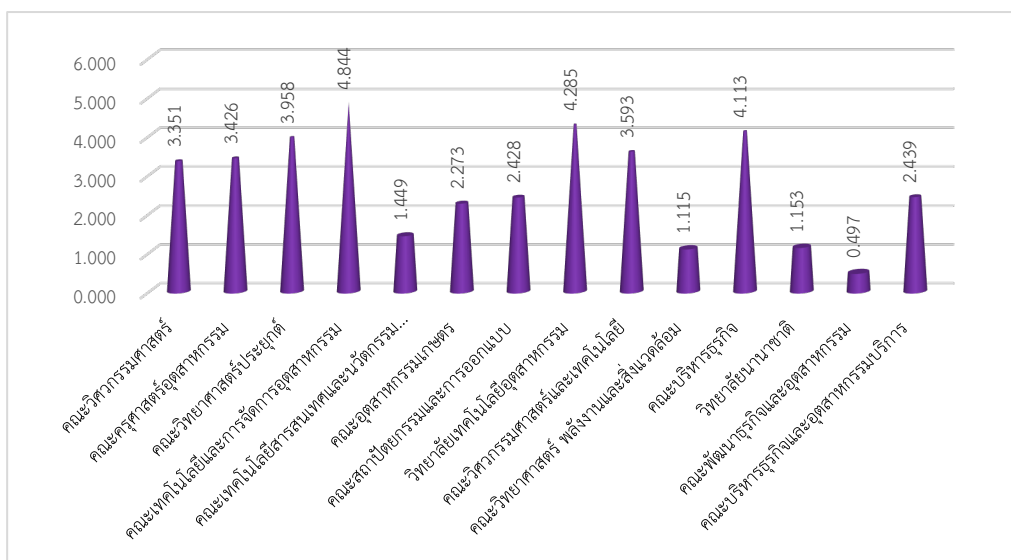
#### 1. นักศึกษาวิทยาทัศน์

1.1 ภาคเรียนที่ 1/2564 มีจำนวน 923 คน คิดเป็นร้อยละ 3.593 ของนักศึกษาทั้งหมดของมหาวิทยาลัย พบว่า นักศึกษาวิทยาทัศน์วิทยาลัยเทคโนโลยีอุตสาหกรรมมากที่สุด คิดเป็นร้อยละ 29.794 รองลงมา คณะวิศวกรรมศาสตร์ คิดเป็นร้อยละ 17.552 สำหรับคณะเทคโนโลยีสารสนเทศและนวัตกรรมดิจิทัลน้อยที่สุด คิดเป็นร้อยละ 0.108

เมื่อวิเคราะห์ข้อมูลนักศึกษาวทยาทัศน์ คิดเป็นร้อยละของนักศึกษาทั้งหมดของคณะ พบว่านักศึกษาวทยาทัศน์ของคณะเทคโนโลยีและการจัดการอุตสาหกรรมมากที่สุด คิดเป็นร้อยละ 4.844 รองลงมาวิทยาลัยเทคโนโลยีอุตสาหกรรม คิดเป็นร้อยละ 4.285 สำหรับคณะพัฒนาธุรกิจและอุตสาหกรรมน้อยที่สุด คิดเป็นร้อยละ 0.497

แผนภูมิที่ 1 นักศึกษาวทยาทัศน์ของนักศึกษาทั้งหมดของคณะ

หน่วย : ร้อยละ

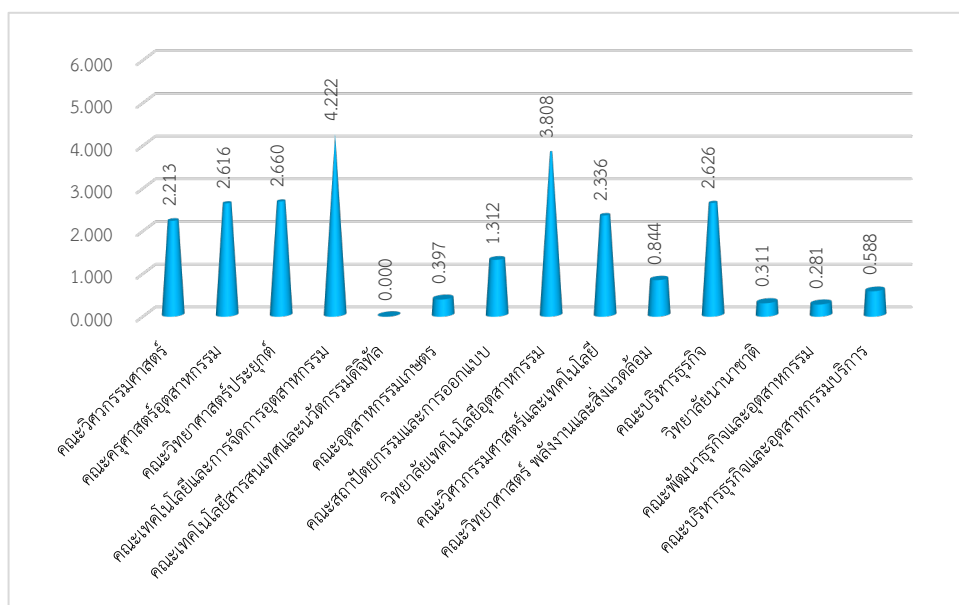


1.2 ภาคเรียนที่ 2/2564 มีจำนวน 618 คน คิดเป็นร้อยละ 2.610 ของนักศึกษาทั้งหมดของมหาวิทยาลัย พบว่านักศึกษาวิทยาทัณฑ์วิทยาลัยเทคโนโลยีอุตสาหกรรมมากที่สุด คิดเป็นร้อยละ 36.246 รองลงมาคณะวิศวกรรมศาสตร์ คิดเป็นร้อยละ 16.343 สำหรับคณะอุตสาหกรรมเกษตร และวิทยาลัยนานาชาติน้อยที่สุด เช่นเดียวกัน คิดเป็นร้อยละ 0.162

เมื่อวิเคราะห์ข้อมูลนักศึกษาวิทยาทัณฑ์ คิดเป็นร้อยละของนักศึกษาทั้งหมดของคณะ พบว่านักศึกษาวิทยาทัณฑ์ของคณะเทคโนโลยีและการจัดการอุตสาหกรรมมากที่สุด คิดเป็นร้อยละ 4.222 รองลงมาวิทยาลัยเทคโนโลยีอุตสาหกรรม คิดเป็นร้อยละ 3.808 สำหรับคณะพัฒนารัฐกิจและอุตสาหกรรมน้อยที่สุด คิดเป็นร้อยละ 0.281

แผนภูมิที่ 2 นักศึกษาวิทยาทัณฑ์ของนักศึกษาทั้งหมดของคณะ

หน่วย : ร้อยละ



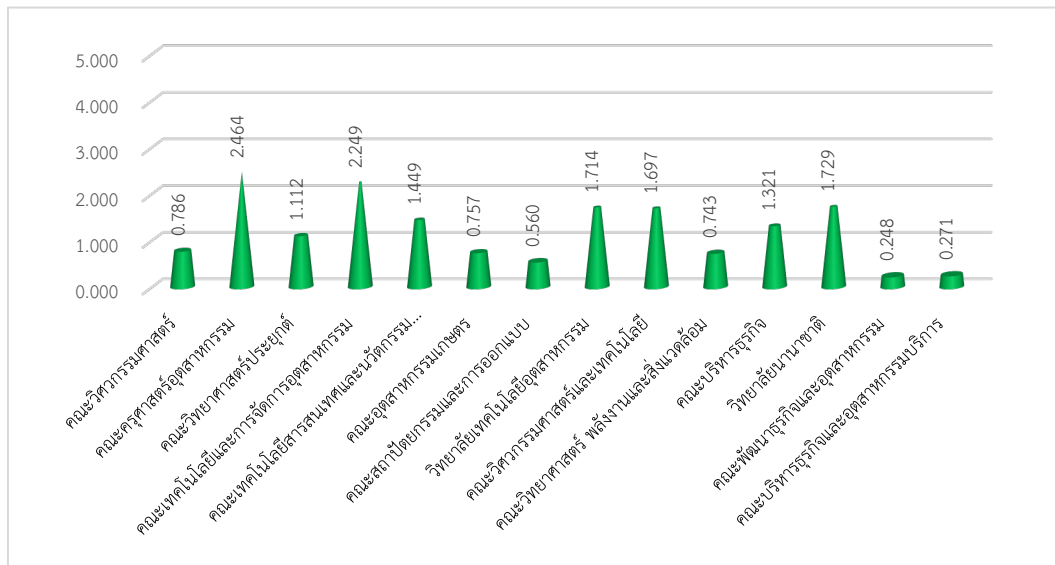
## 2. นักศึกษาพ้นสภาพ

2.1 ภาคเรียนที่ 1/2564 มีจำนวน 334 คน คิดเป็นร้อยละ 1.300 ของนักศึกษาทั้งหมดของมหาวิทยาลัย พบว่า นักศึกษาพ้นสภาพวิทยาลัยเทคโนโลยีอุตสาหกรรมมากที่สุด คิดเป็นร้อยละ 32.934 รองลงมาคณะวิทยาศาสตร์ประยุกต์ คิดเป็นร้อยละ 12.874 สำหรับคณะเทคโนโลยีสารสนเทศและนวัตกรรมดิจิทัลน้อยที่สุด คิดเป็นร้อยละ 0.299

เมื่อวิเคราะห์ข้อมูลนักศึกษาพ้นสภาพ คิดเป็นร้อยละของนักศึกษาทั้งหมดของคณะ พบว่านักศึกษาพ้นสภาพของคณะครุศาสตร์อุตสาหกรรมมากที่สุด คิดเป็นร้อยละ 2.464 รองลงมาคณะเทคโนโลยีและการจัดการอุตสาหกรรม คิดเป็นร้อยละ 2.249 สำหรับคณะพัฒนารัฐกิจและอุตสาหกรรมน้อยที่สุด คิดเป็นร้อยละ 0.248

### แผนภูมิที่ 3 นักศึกษาพันสภาพของนักศึกษาทั้งหมดของคณะ

หน่วย : ร้อยละ

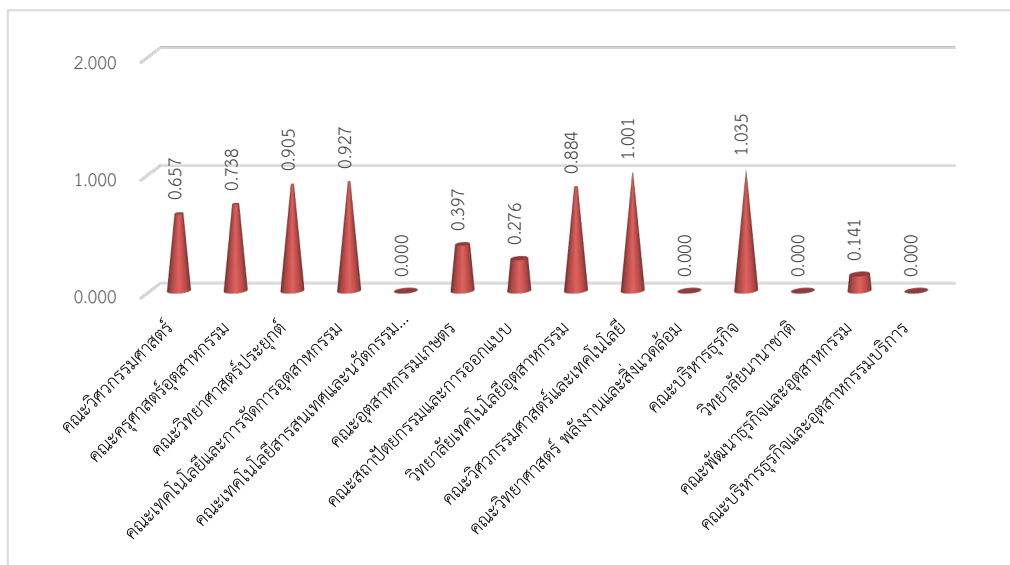


2.2 ภาคเรียนที่ 2/2564 มีจำนวน 176 คน คิดเป็นร้อยละ 0.743 ของนักศึกษาทั้งหมดของมหาวิทยาลัย พบว่านักศึกษาพันสภาพวิทยาลัยเทคโนโลยีอุตสาหกรรมมากที่สุด คิดเป็นร้อยละ 29.545 รองลงมาคณะวิทยาศาสตร์ประยุกต์ คิดเป็นร้อยละ 18.750 สำหรับคณะอุตสาหกรรมเกษตร และคณะพัฒนาธุรกิจและอุตสาหกรรมน้อยที่สุด เช่นเดียวกัน คิดเป็นร้อยละ 0.568

เมื่อวิเคราะห์ข้อมูลนักศึกษาพันสภาพ คิดเป็นร้อยละของนักศึกษาทั้งหมดของคณะ พบว่านักศึกษาพันสภาพของคณะบริหารธุรกิจมากที่สุด คิดเป็นร้อยละ 1.035 รองลงมาคณะวิศวกรรมศาสตร์และเทคโนโลยี คิดเป็นร้อยละ 1.001 สำหรับคณะพัฒนาธุรกิจและอุตสาหกรรมน้อยที่สุด คิดเป็นร้อยละ 0.141

### แผนภูมิที่ 4 นักศึกษาพันสภาพของนักศึกษาทั้งหมดของคณะ

หน่วย : ร้อยละ



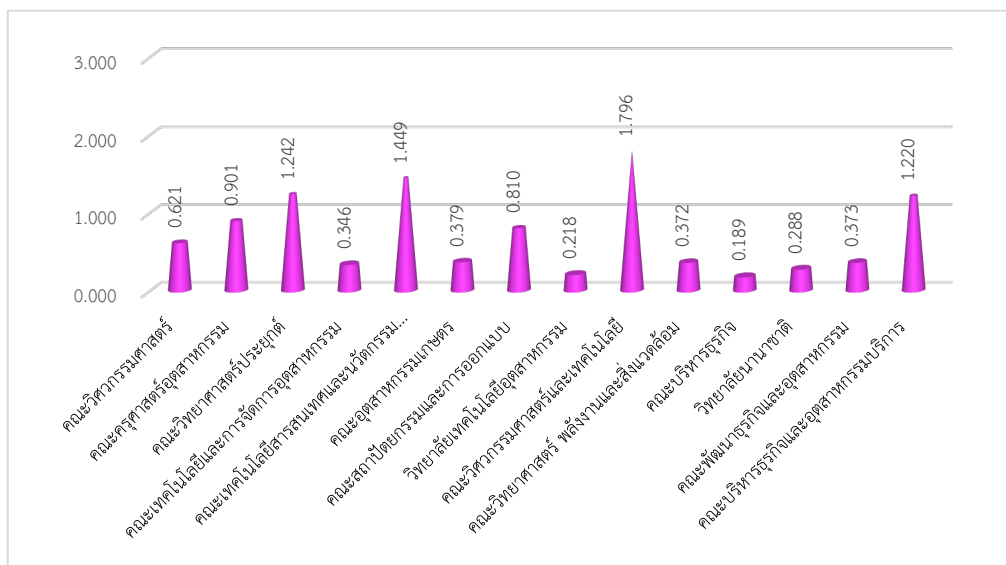
### 3. นักศึกษาออก

3.1 ภาคเรียนที่ 1/2564 มีจำนวน 163 คน คิดเป็นร้อยละ 0.635 ของนักศึกษาทั้งหมดของมหาวิทยาลัย พบว่านักศึกษาลาออกคณะวิทยาศาสตร์ประยุกต์มากที่สุด คิดเป็นร้อยละ 29.448 รองลงมาคณะวิศวกรรมศาสตร์ คิดเป็นร้อยละ 18.405 สำหรับคณะเทคโนโลยีสารสนเทศและนวัตกรรมดิจิทัล คณะอุตสาหกรรมเกษตร คณะวิทยาศาสตร์ พลังงานและสิ่งแวดล้อม และวิทยาลัยนานาชาติน้อยที่สุดเช่นเดียวกัน คิดเป็นร้อยละ 0.614

เมื่อวิเคราะห์ข้อมูลนักศึกษาลาออก คิดเป็นร้อยละของนักศึกษาทั้งหมดของคณะ พบว่านักศึกษาลาออกของคณะวิศวกรรมศาสตร์และเทคโนโลยีมากที่สุด คิดเป็นร้อยละ 1.796 รองลงมาคณะเทคโนโลยีสารสนเทศและนวัตกรรมดิจิทัล คิดเป็นร้อยละ 1.449 สำหรับคณะบริหารธุรกิจน้อยที่สุด คิดเป็นร้อยละ 0.189

แผนภูมิที่ 5 นักศึกษาลาออกของนักศึกษาทั้งหมดของคณะ

หน่วย : ร้อยละ

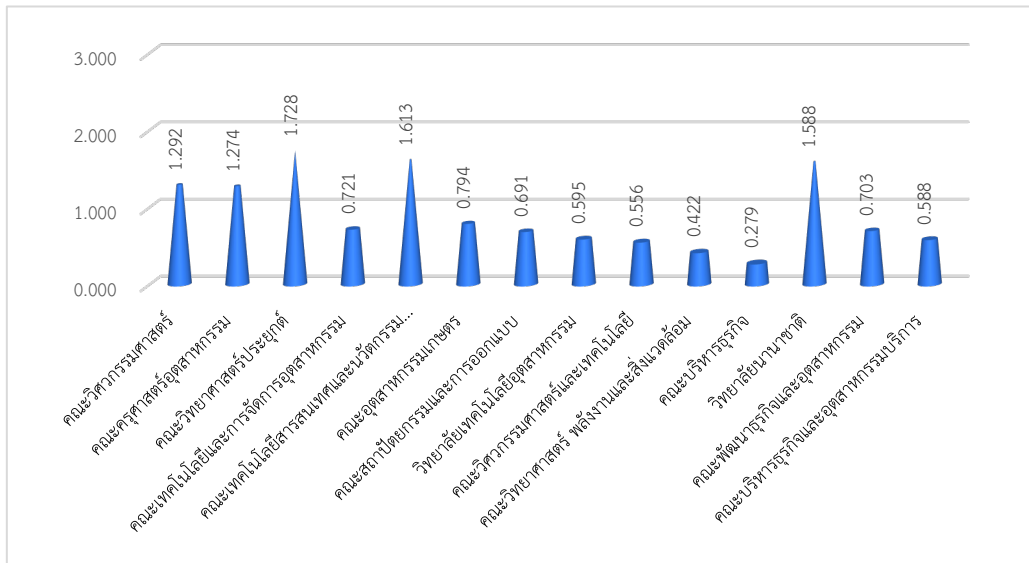


3.2 ภาคเรียนที่ 2/2564 มีจำนวน 223 คน คิดเป็นร้อยละ 0.942 ของนักศึกษาทั้งหมดของมหาวิทยาลัย พบว่า นักศึกษาลาออกคณะวิทยาศาสตร์ประยุกต์มากที่สุด คิดเป็นร้อยละ 28.251 รองลงมาคณะวิศวกรรมศาสตร์ คิดเป็นร้อยละ 26.457 สำหรับคณะเทคโนโลยีสารสนเทศและนวัตกรรมดิจิทัล และคณะวิทยาศาสตร์ พลังงานและสิ่งแวดล้อมน้อยที่สุดเช่นเดียวกัน คิดเป็นร้อยละ 0.449

เมื่อวิเคราะห์ข้อมูลนักศึกษาลาออก คิดเป็นร้อยละของนักศึกษาทั้งหมดของคณะ พบว่านักศึกษาลาออกของคณะวิทยาศาสตร์ประยุกต์มากที่สุด คิดเป็นร้อยละ 1.728 รองลงมาคณะเทคโนโลยีสารสนเทศและนวัตกรรมดิจิทัล คิดเป็นร้อยละ 1.613 สำหรับคณะบริหารธุรกิจน้อยที่สุด คิดเป็นร้อยละ 0.279

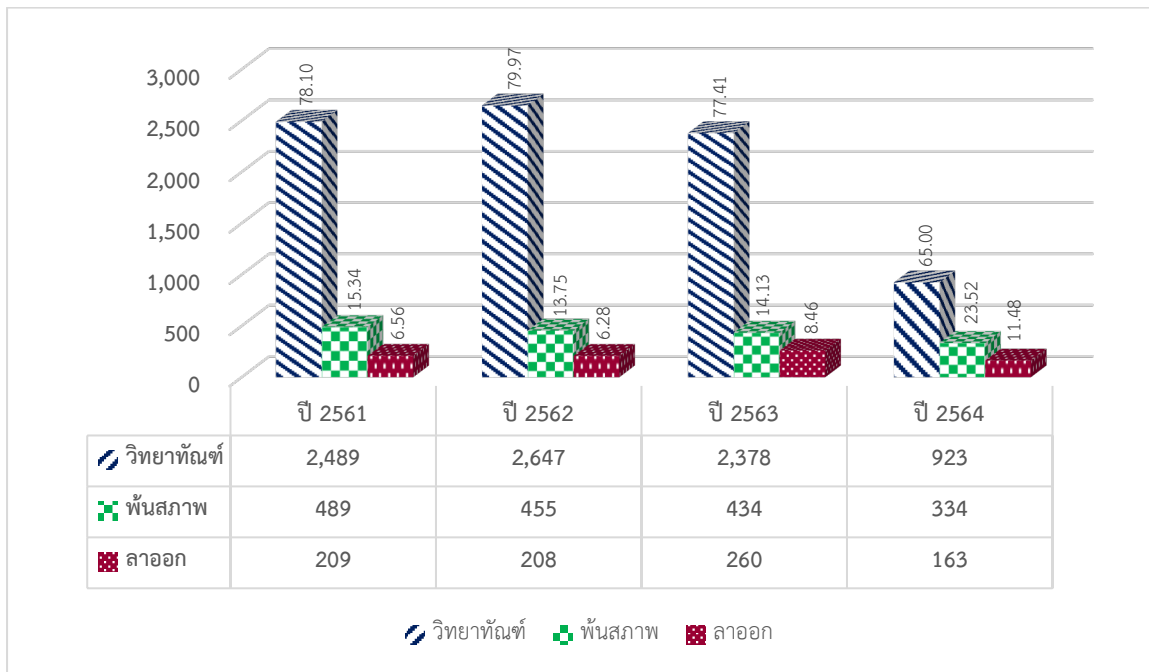
แผนภูมิที่ 6 นักศึกษาลาออกของนักศึกษาทั้งหมดของคณะ

หน่วย : ร้อยละ



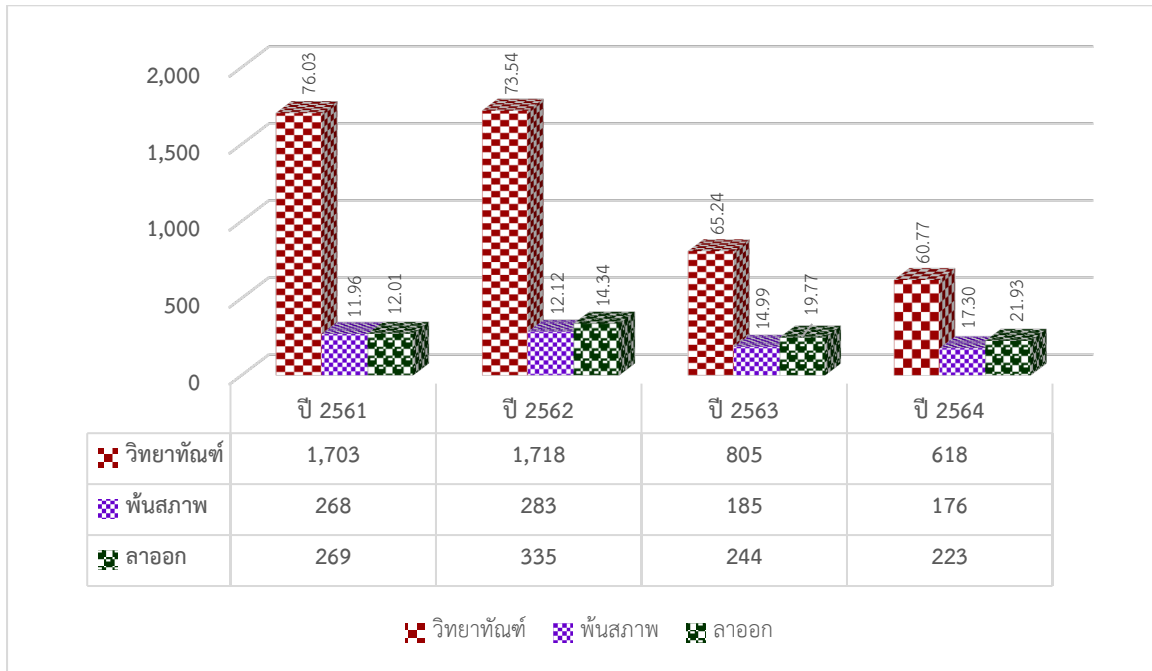
แผนภูมิที่ 7 การเปรียบเทียบจำนวนนักศึกษาวิทยาทัศน์ พื้นสภาพ และลาออก  
ภาคเรียนที่ 1 ปีการศึกษา 2561 - 2564

หน่วย : คน (ร้อยละ)



แผนภูมิที่ 8 การเปรียบเทียบจำนวนนักศึกษาวิทยาทัศน์ พันสภาพ และลาออก  
ภาคเรียนที่ 2 ปีการศึกษา 2561 - 2564

หน่วย : คน (ร้อยละ)



หากท่านใดสนใจรายละเอียดข้อมูลเพิ่มเติม โปรดติดต่อ กลุ่มงานสารสนเทศเพื่อการพัฒนา กองแผนงาน อาคารอเนกประสงค์ ชั้น 6

หรือ ☎ 0-2586-9011, 0-2555-2000-24 ต่อ 1655, 1656 ✉ E-mail : [planning@kmutnb.ac.th](mailto:planning@kmutnb.ac.th)

ที่ปรึกษา : นางมุกดา จงระชนาวัดน์ ผู้อำนวยการกองแผนงาน

ผู้จัดทำ : นางสาวอรดา เกรียงสินยศ หัวหน้ากลุ่มงานสารสนเทศเพื่อการพัฒนา, นางสาวชลธิชา สักดิ์แสน นักวิเคราะห์นโยบายและแผน

ดาวน์โหลด <https://qr.page/g/vEiHxwX8zi>

