

ปีที่ 19 ฉบับที่ 2 ประจำเดือนกุมภาพันธ์ 2565

สถานภาพนักศึกษา ระดับปริญญาตรี ปีการศึกษา 2563

มหาวิทยาลัยเทคโนโลยีพระจอมเกล้าพระนครเหนือ ได้ดำเนินการจัดทำสรุปผลการวิเคราะห์ข้อมูลสถานภาพนักศึกษาระดับปริญญาตรี ปีการศึกษา 2563 ด้านวิทยาทัศน์ พันสภาพ และลาออก แล้วนำข้อมูลมาวิเคราะห์เปรียบเทียบกับจำนวนนักศึกษาทั้งหมดของมหาวิทยาลัย และจำนวนนักศึกษาทั้งหมดในแต่ละคณะ ทั้งในภาพรวมระดับมหาวิทยาลัย และระดับคณะ เพื่อแสดงให้เห็นอัตราส่วนระหว่างนักศึกษาทั้งหมด นักศึกษาวิทยาทัศน์ พันสภาพ และลาออก สรุปผลการวิเคราะห์ได้ดังนี้

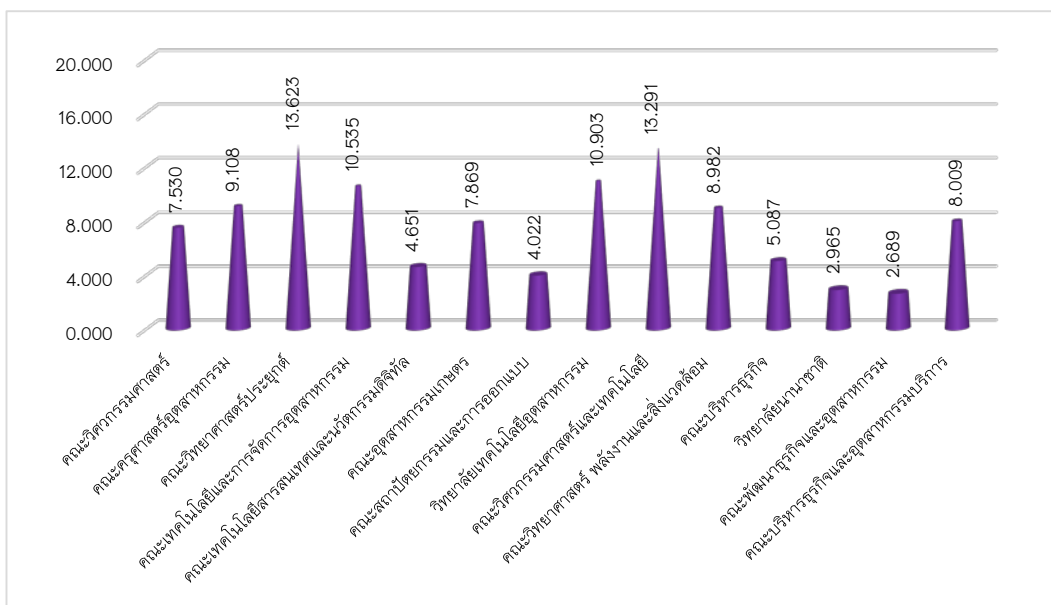
1. ภาคเรียนที่ 1/2563

1.1 **นักศึกษาวิทยาทัศน์** มีจำนวน 2,378 คน คิดเป็นร้อยละ 9.089 ของนักศึกษาทั้งหมดของมหาวิทยาลัย พบว่านักศึกษาวิทยาทัศน์วิทยาลัยเทคโนโลยีอุตสาหกรรมมากที่สุด จำนวน 726 คน คิดเป็นร้อยละ 30.530 รองลงมาคณะวิทยาศาสตร์ประยุกต์ จำนวน 534 คน คิดเป็นร้อยละ 22.456 สำหรับคณะเทคโนโลยีสารสนเทศและนวัตกรรมดิจิทัลน้อยที่สุด จำนวน 2 คน คิดเป็นร้อยละ 0.084

เมื่อวิเคราะห์ข้อมูลนักศึกษาวิทยาทัศน์ กับจำนวนนักศึกษาทั้งหมดในแต่ละคณะ พบว่าคณะที่มีนักศึกษาวิทยาทัศน์ คิดเป็นร้อยละของนักศึกษาทั้งหมดของคณะ ดังแผนภูมิที่ 1

แผนภูมิที่ 1 นักศึกษาวิทยาทัศน์ของนักศึกษาทั้งหมดในแต่ละคณะ

หน่วย : ร้อยละ

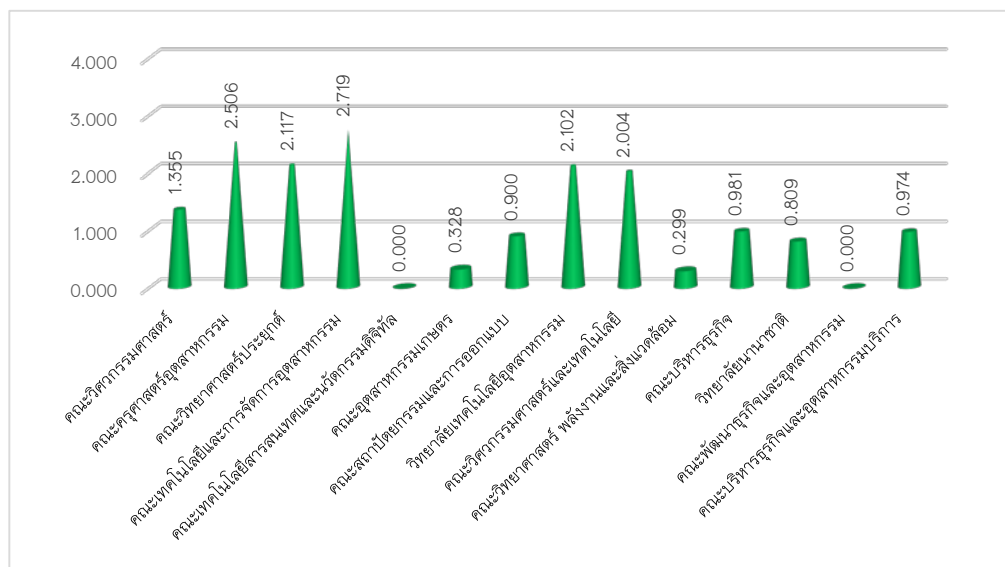


1.2 **นักศึกษาพันสภาพ** มีจำนวน 434 คน คิดเป็นร้อยละ 1.659 ของนักศึกษาทั้งหมดของมหาวิทยาลัย พบว่านักศึกษาพันสภาพวิทยาลัยเทคโนโลยีอุตสาหกรรมมากที่สุด จำนวน 140 คน คิดเป็นร้อยละ 32.258 รองลงมา คณะวิทยาศาสตร์ประยุกต์ จำนวน 83 คน คิดเป็นร้อยละ 19.124 สำหรับคณะอุตสาหกรรมเกษตร และคณะวิทยาศาสตร์ พลังงานและสิ่งแวดล้อมน้อยที่สุดมีจำนวนเท่ากัน จำนวน 1 คน คิดเป็นร้อยละ 0.231

เมื่อวิเคราะห์ข้อมูลนักศึกษาพันสภาพ กับจำนวนนักศึกษาทั้งหมดในแต่ละคณะ พบว่าคณะที่มีนักศึกษาพันสภาพ คิดเป็นร้อยละของนักศึกษาทั้งหมดของคณะ ดังแผนภูมิที่ 2

แผนภูมิที่ 2 นักศึกษาพันสภาพของนักศึกษาทั้งหมดในแต่ละคณะ

หน่วย : ร้อยละ

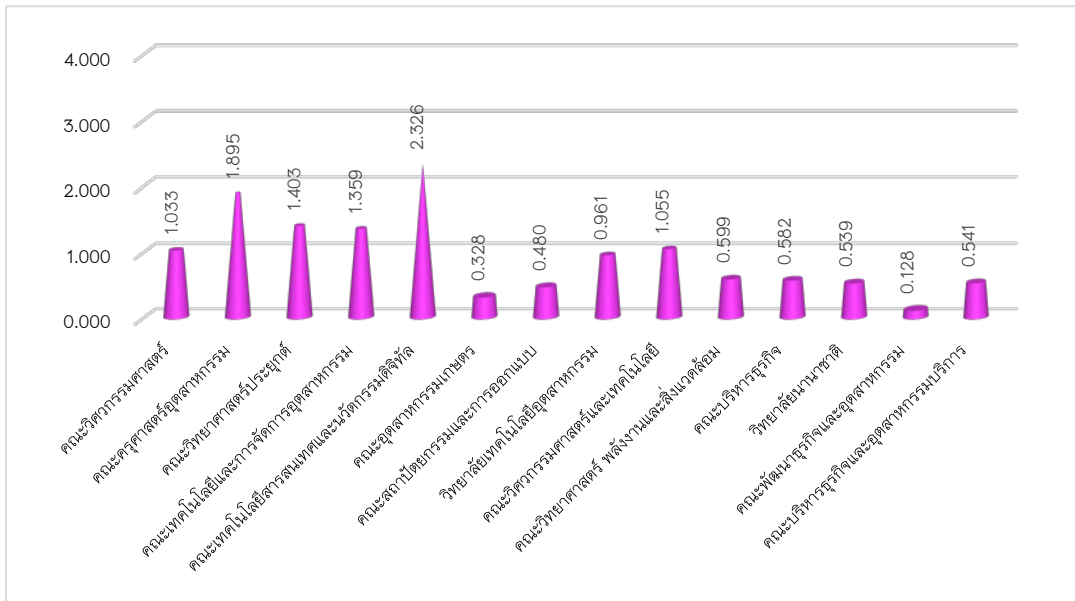


1.3 **นักศึกษาลาออก** มีจำนวน 260 คน คิดเป็นร้อยละ 0.994 ของนักศึกษาทั้งหมดของมหาวิทยาลัย พบว่านักศึกษาลาออกวิทยาลัยเทคโนโลยีอุตสาหกรรมมากที่สุด จำนวน 64 คน คิดเป็นร้อยละ 24.615 รองลงมา คณะวิทยาศาสตร์ประยุกต์ จำนวน 55 คน คิดเป็นร้อยละ 21.154 สำหรับคณะเทคโนโลยีสารสนเทศและนวัตกรรมดิจิทัล คณะอุตสาหกรรมเกษตร และคณะพัฒนารัฐกิจและอุตสาหกรรมน้อยที่สุดมีจำนวนเท่ากัน จำนวน 1 คน คิดเป็นร้อยละ 0.385

เมื่อวิเคราะห์ข้อมูลนักศึกษาลาออก กับจำนวนนักศึกษาทั้งหมดในแต่ละคณะ พบว่าคณะที่มีนักศึกษาลาออก คิดเป็นร้อยละของนักศึกษาทั้งหมดของคณะ ดังแผนภูมิที่ 3

แผนภูมิที่ 3 นักศึกษาลาออกของนักศึกษาทั้งหมดในแต่ละคณะ

หน่วย : ร้อยละ



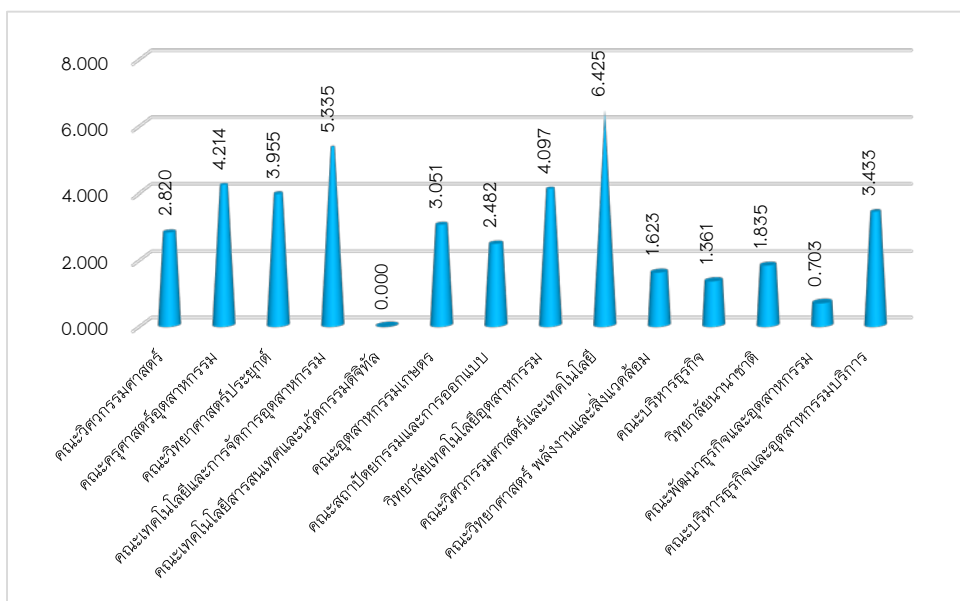
2. ภาคเรียนที่ 2/2563

2.1 นักศึกษาวิทยาทัศน์ มีจำนวน 805 คน คิดเป็นร้อยละ 3.372 ของนักศึกษาทั้งหมดของมหาวิทยาลัย พบว่านักศึกษาวิทยาทัศน์ที่วิทยาลัยเทคโนโลยีอุตสาหกรรมมากที่สุด จำนวน 236 คน คิดเป็นร้อยละ 29.317 รองลงมาคณะวิทยาศาสตร์ประยุกต์ จำนวน 144 คน คิดเป็นร้อยละ 17.888 สำหรับคณะวิทยาศาสตร์ พลังงาน และสิ่งแวดล้อม และคณะพัฒนาธุรกิจและอุตสาหกรรมน้อยที่สุดมีจำนวนเท่ากัน จำนวน 5 คน คิดเป็นร้อยละ 0.621

เมื่อวิเคราะห์ข้อมูลนักศึกษาวทยาทัศน์ กับจำนวนนักศึกษาทั้งหมดในแต่ละคณะ พบว่าคณะที่มีนักศึกษาวทยาทัศน์ คิดเป็นร้อยละของนักศึกษาทั้งหมดของคณะ ดังแผนภูมิที่ 4

แผนภูมิที่ 4 นักศึกษาวทยาทัศน์ของนักศึกษาทั้งหมดในแต่ละคณะ

หน่วย : ร้อยละ

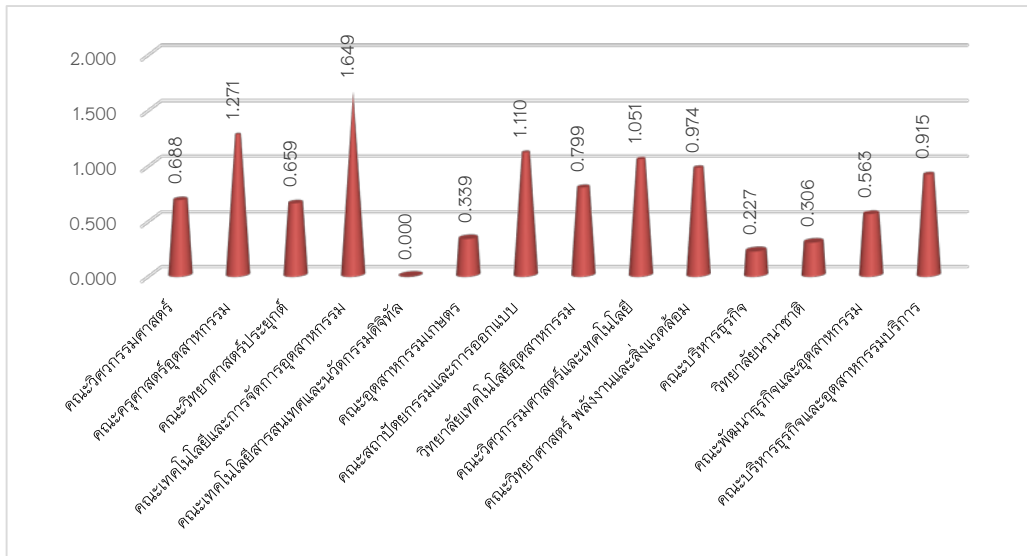


2.2 **นักศึกษาพันสภาพ** มีจำนวน 185 คน คิดเป็นร้อยละ 0.775 ของนักศึกษาทั้งหมดของมหาวิทยาลัย พบว่านักศึกษาพันสภาพวิทยาลัยเทคโนโลยีอุตสาหกรรมมากที่สุด จำนวน 46 คน คิดเป็นร้อยละ 24.865 รองลงมา คณะวิศวกรรมศาสตร์ จำนวน 30 คน คิดเป็นร้อยละ 16.216 สำหรับคณะอุตสาหกรรมเกษตร และวิทยาลัยนานาชาติน้อยที่สุดมีจำนวนเท่ากัน จำนวน 1 คน คิดเป็นร้อยละ 0.541

เมื่อวิเคราะห์ข้อมูลนักศึกษาพันสภาพ กับจำนวนนักศึกษาทั้งหมดในแต่ละคณะ พบว่าคณะที่มีนักศึกษาพันสภาพ คิดเป็นร้อยละของนักศึกษาทั้งหมดของคณะ ดังแผนภูมิที่ 5

แผนภูมิที่ 5 นักศึกษาพันสภาพของนักศึกษาทั้งหมดในแต่ละคณะ

หน่วย : ร้อยละ

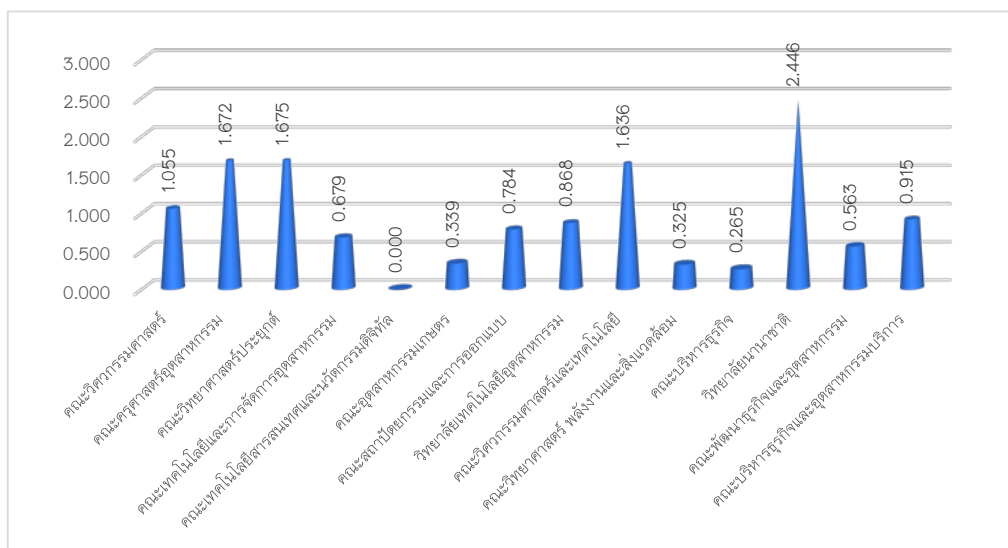


2.3 **นักศึกษาลาออก** มีจำนวน 244 คน คิดเป็นร้อยละ 1.022 ของนักศึกษาทั้งหมดของมหาวิทยาลัย พบว่านักศึกษาลาออกคณะวิทยาศาสตร์ประยุกต์มากที่สุด จำนวน 61 คน คิดเป็นร้อยละ 25.000 รองลงมาวิทยาลัยเทคโนโลยีอุตสาหกรรม จำนวน 50 คน คิดเป็นร้อยละ 20.492 สำหรับคณะอุตสาหกรรมเกษตร และคณะวิทยาศาสตร์ พลังงานและสิ่งแวดล้อมน้อยที่สุดมีจำนวนเท่ากัน จำนวน 1 คน คิดเป็นร้อยละ 0.410

เมื่อวิเคราะห์ข้อมูลนักศึกษาลาออก กับจำนวนนักศึกษาทั้งหมดในแต่ละคณะ พบว่าคณะที่มีนักศึกษาลาออก คิดเป็นร้อยละของนักศึกษาทั้งหมดของคณะ ดังแผนภูมิที่ 6

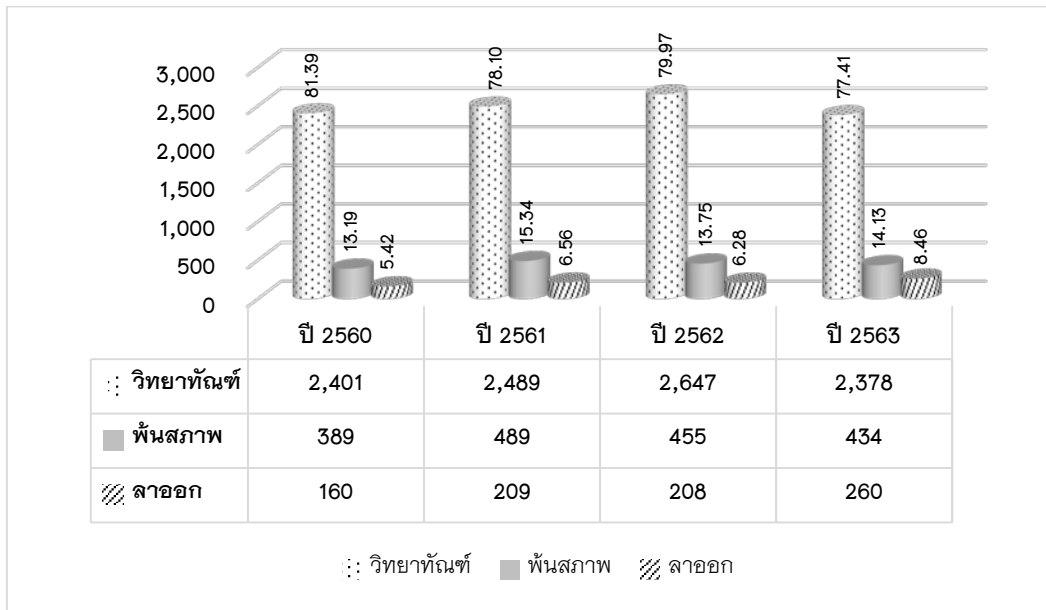
แผนภูมิที่ 6 นักศึกษาลาออกของนักศึกษาทั้งหมดในแต่ละคณะ

หน่วย : ร้อยละ



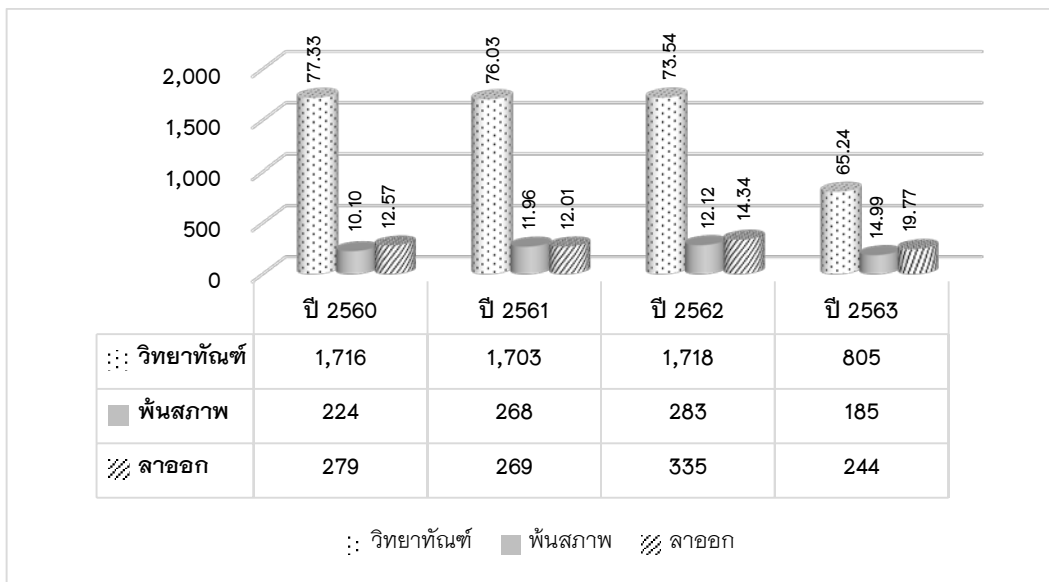
แผนภูมิที่ 7 การเปรียบเทียบจำนวนนักศึกษาวิทยาลัย พันธ์สภาพ และลาออก
ภาคเรียนที่ 1 ปีการศึกษา 2560 - 2563

หน่วย : คน (ร้อยละ)



แผนภูมิที่ 8 การเปรียบเทียบจำนวนนักศึกษาวิทยาลัย พันธ์สภาพ และลาออก
ภาคเรียนที่ 2 ปีการศึกษา 2560 - 2563

หน่วย : คน (ร้อยละ)



หากท่านใดสนใจรายละเอียดข้อมูลเพิ่มเติม โปรดติดต่อ กลุ่มงานสารสนเทศเพื่อการพัฒนา กองแผนงาน สำนักงานอธิการบดี
หรือ ☎ 0-2586-9011, 0-2555-2000-24 ต่อ 1655, 1656 ✉ E-mail : information.plan@op.kmutnb.ac.th

ที่ปรึกษา : นายธีระ ภักดีวานิช ผู้อำนวยการกองแผนงาน

ผู้จัดทำ : นางสาวอรดา เกียรติสินยศ หัวหน้ากลุ่มงานสารสนเทศเพื่อการพัฒนา
นางจินตนา มั่งคละกนก นักวิเคราะห์นโยบายและแผน ชำนาญการ

