



ข่าวสารสนเทศ มจพ. KMUTNB INFORMATION NEWS

มหาวิทยาลัยเทคโนโลยีพระจอมเกล้าพระนครเหนือ (มจพ.)
King Mongkut's University of Technology North Bangkok (KMUTNB)

๕๙ ปี มจพ.
รวมพลังสร้างสรรค์
ผลงานนวัตกรรม
เลิศล้ำเทคโนโลยี

www.planning.kmutnb.ac.th

อัตลักษณ์กองแผนงาน : ศูนย์กลางพัฒนา สรรหางบประมาณ บูรณาการข้อมูล
กลุ่มงานสารสนเทศเพื่อการพัฒนา กองแผนงาน โทร. 1655, 1656



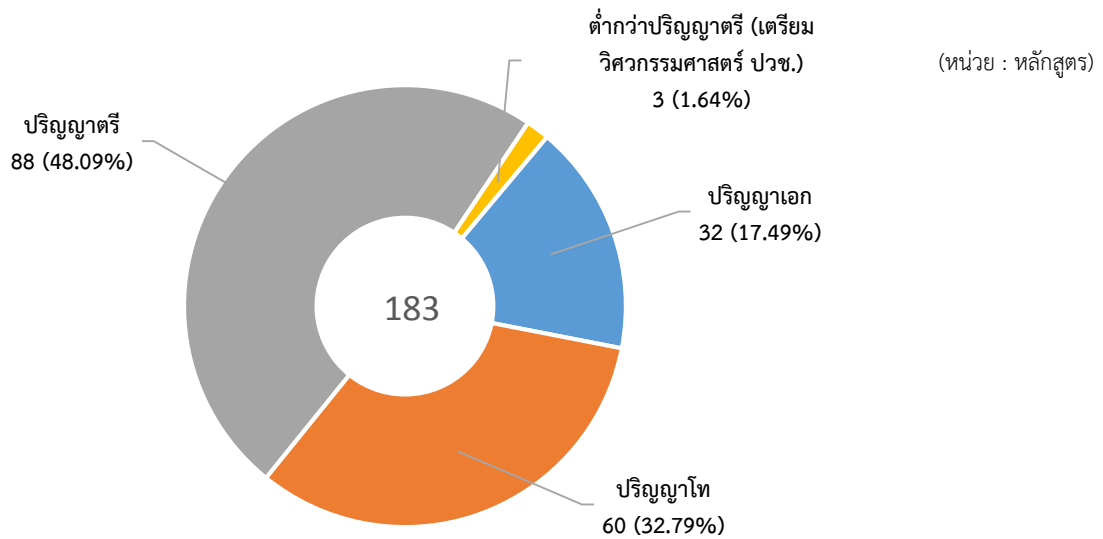
ปีที่ 15 ฉบับที่ 12 ประจำเดือนธันวาคม 2561

หลักสูตร ปีการศึกษา 2561

ในปีการศึกษา 2561 มหาวิทยาลัยเทคโนโลยีพระจอมเกล้าพระนครเหนือ ได้ดำเนินการสอนรวมทั้งสิ้น 183 หลักสูตร จำแนกเป็นระดับปริญญาเอก จำนวน 32 หลักสูตร คิดเป็นร้อยละ 17.49 ปริญญาโท จำนวน 60 หลักสูตร คิดเป็นร้อยละ 32.79 ปริญญาตรี จำนวน 88 หลักสูตร คิดเป็นร้อยละ 48.09 และต่ำกว่าปริญญาตรี (เตรียมวิศวกรรมศาสตร์ ปวช.) จำนวน 3 หลักสูตร คิดเป็นร้อยละ 1.64 มีหลักสูตรใหม่เปิดสอนเพิ่มขึ้น จำนวน 9 หลักสูตร⁽¹⁾

นอกจากนี้ได้เปิดสอนหลักสูตรระดับปริญญาตรี หลักสูตรศิลปบัณฑิต สาขาวิชาช่างทองหลวง อีก 1 หลักสูตร ที่กาญจนาภิเษกวิทยาลัยช่างทองหลวง ซึ่งเป็นสถาบันสมทบของมหาวิทยาลัย

แผนภูมิที่ 1 จำนวนหลักสูตรที่เปิดสอน ปีการศึกษา 2561 จำแนกตามระดับการศึกษา



(1) ในปีการศึกษา 2561 มหาวิทยาลัยฯ เปิดสอนหลักสูตรใหม่เพิ่มขึ้น จำนวน 9 หลักสูตร ดังนี้

ระดับปริญญาเอก 3 หลักสูตร ได้แก่

- หลักสูตรปรัชญาดุษฎีบัณฑิต สาขาวิศวกรรมเครื่องกลศึกษา คณะครุศาสตร์อุตสาหกรรม
- หลักสูตรปรัชญาดุษฎีบัณฑิต สาขาเทคโนโลยีวิศวกรรมพลังงาน วิทยาลัยเทคโนโลยีอุตสาหกรรม
- หลักสูตรปรัชญาดุษฎีบัณฑิต สาขาระบบสารสนเทศเพื่อการจัดการ คณะเทคโนโลยีสารสนเทศ

ระดับปริญญาโท 3 หลักสูตร ได้แก่

- หลักสูตรวิทยาศาสตรมหาบัณฑิต สาขาวิศวกรรมซอฟต์แวร์ คณะวิทยาศาสตร์ประยุกต์
- หลักสูตรวิทยาศาสตรมหาบัณฑิต สาขาวิชาเทคโนโลยีวิศวกรรมไฟฟ้าประยุกต์ วิทยาลัยเทคโนโลยีอุตสาหกรรม
- หลักสูตรสถาปัตยกรรมศาสตรมหาบัณฑิต สาขาวิชาวัฒนธรรมและการออกแบบเพื่อความยั่งยืน คณะสถาปัตยกรรมและการออกแบบ

ระดับปริญญาตรี 3 หลักสูตร ได้แก่

- หลักสูตรวิศวกรรมศาสตรบัณฑิต สาขาวิชาวิศวกรรมการบินและอวกาศ (หลักสูตรนานาชาติ) คณะวิศวกรรมศาสตร์
- หลักสูตรวิทยาศาสตรบัณฑิต สาขาวิชาวิทยาศาสตร์ข้อมูลและการวิเคราะห์เชิงสถิติ คณะวิทยาศาสตร์ประยุกต์
- หลักสูตรวิทยาศาสตรบัณฑิต สาขาวิชาวิศวกรรมไมโครอิเล็กทรอนิกส์ คณะวิทยาศาสตร์ประยุกต์

หมายเหตุ : ในปีการศึกษา 1/2561 – สภามหาวิทยาลัยเทคโนโลยีพระจอมเกล้าพระนครเหนือ มีมติอนุมัติเปิดหลักสูตร ระดับปริญญาตรี 1 หลักสูตร คือ หลักสูตรอุตสาหกรรมศาสตรบัณฑิต สาขาวิชาเทคโนโลยีการผลิต (ต่อเนื่อง) คณะวิศวกรรมศาสตร์ ระดับปริญญาโท 1 หลักสูตร คือ หลักสูตรวิทยาศาสตรมหาบัณฑิต สาขาวิชาวิทยาการสารสนเทศประยุกต์ คณะเทคโนโลยีและการจัดการอุตสาหกรรม และระดับปริญญาเอก 1 หลักสูตร คือ ปรัชญาดุษฎีบัณฑิต สาขาวิชาวิจัยและพัฒนการสอนเทคนิคศึกษา คณะครุศาสตร์อุตสาหกรรม

ตารางที่ 1 จำนวนหลักสูตรที่เปิดสอน ปีการศึกษา 2561 จำแนกตามหน่วยงานและระดับการศึกษา

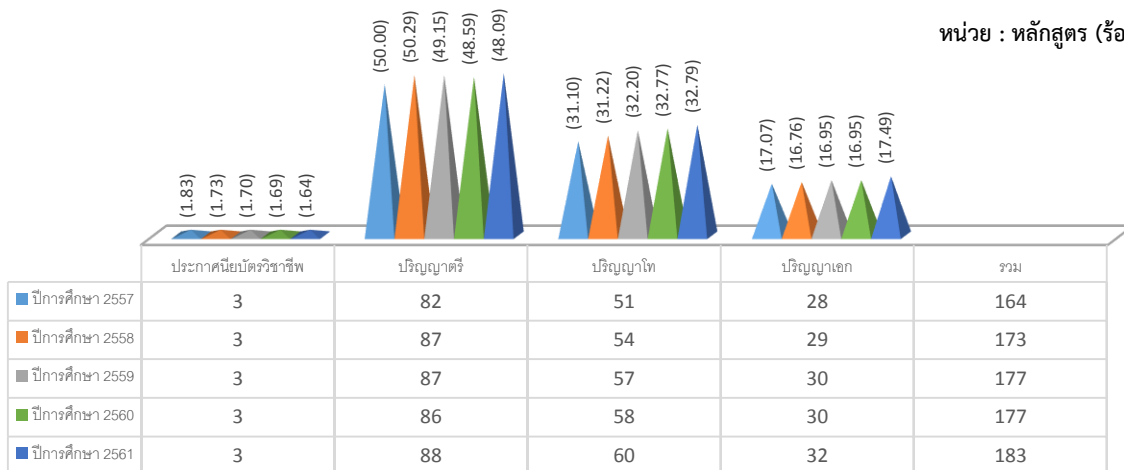
(หน่วย : หลักสูตร)

หน่วยงาน	ระดับการศึกษา											รวม	ร้อยละ	
	ปวช.	ปริญญาตรี					ปริญญาโท			ปริญญาเอก				
		ภาษาไทย	เริ่มทักษะ	สองภาษา	ภาษาอังกฤษ	นานาชาติ	ภาษาไทย	ภาษาอังกฤษ	นานาชาติ	ภาษาไทย	ภาษาอังกฤษ			นานาชาติ
1. คณะวิศวกรรมศาสตร์	-	9	4	-	2	3	12	1	-	7	-	-	38	20.77
2. คณะครุศาสตร์อุตสาหกรรม	-	6	-	-	-	-	8	-	-	7	1	-	22	12.02
3. คณะวิทยาศาสตร์ประยุกต์	-	13	1	1	-	-	11	-	-	5	1	-	32	17.49
4. คณะเทคโนโลยีและการจัดการอุตสาหกรรม	-	7	-	-	-	-	1	-	-	-	-	-	8	4.37
5. คณะเทคโนโลยีสารสนเทศ	-	-	-	-	-	-	3	-	1	2	-	1	7	3.83
6. คณะศิลปศาสตร์ประยุกต์	-	-	-	-	-	-	2	1	-	1	-	-	4	2.19
7. คณะอุตสาหกรรมเกษตร	-	3	-	-	-	-	-	-	-	-	-	-	3	1.64
8. คณะสถาปัตยกรรมและการออกแบบ	-	5	-	-	-	-	1	-	-	-	-	-	6	3.28
9. คณะวิศวกรรมศาสตร์และเทคโนโลยี	-	5	-	-	-	-	-	-	-	-	-	-	5	2.73
10. คณะวิทยาศาสตร์ พลังงานและสิ่งแวดล้อม	-	2	-	-	-	-	2	-	-	-	-	-	4	2.19
11. คณะบริหารธุรกิจ	-	3	-	-	-	-	1	-	-	1	-	-	5	2.73
12. คณะพัฒนาธุรกิจและอุตสาหกรรม	-	-	2	-	-	-	1	-	-	1	-	-	4	2.19
13. คณะบริหารธุรกิจและอุตสาหกรรมบริการ	-	2	-	-	-	-	1	-	-	-	-	-	3	1.64
14. บัณฑิตวิทยาลัยวิศวกรรมศาสตร์ นานาชาติสิรินธร ไทย-เยอรมัน	-	-	-	-	-	-	-	-	4	-	-	4	8	4.37
15. วิทยาลัยเทคโนโลยีอุตสาหกรรม	3	19	-	-	-	-	10	-	-	1	-	-	33	18.03
16. วิทยาลัยนานาชาติ	-	-	-	-	-	1	-	-	-	-	-	-	1	0.55
รวม	3	74	7	1	2	4	53	2	5	25	2	5	183	100
		88					60			32				
		48.09					32.79			17.49				

เมื่อเปรียบเทียบสัดส่วนจำนวนหลักสูตรที่เปิดสอนในระดับประกาศนียบัตรวิชาชีพ (เตรียมวิศวกรรมศาสตร์) ปริญญาตรี ปริญญาโท และปริญญาเอก พบว่ามีสัดส่วนเท่ากับ 0.16 : 4.81 : 3.28 : 1.75

แผนภูมิที่ 2 จำนวนหลักสูตรที่เปิดสอน ปีการศึกษา 2557-2561 จำแนกตามระดับการศึกษา

หน่วย : หลักสูตร (ร้อยละ)



หากท่านใดสนใจรายละเอียดข้อมูลเพิ่มเติมโปรดติดต่อ กลุ่มงานสารสนเทศเพื่อการพัฒนา กองแผนงาน อาคารอเนกประสงค์ ชั้น 6

ที่ปรึกษา : นายธีระ ภัทควนิช ผู้จัดทำ : นางสาวอรุภา เกียรติสินยศ, นางสาวชลธิชา คักค์แสน



โทร. 0-2586-9011, 0-2555-2000 ต่อ 1655, 1656 E-Mail : planning@kmutnb.ac.th