



ปีที่ 15 ฉบับที่ 10 ประจำเดือนตุลาคม 2561

สถานภาพนักศึกษาระดับปริญญาตรี ปีการศึกษา 2560 มหาวิทยาลัยเทคโนโลยีพระจอมเกล้าพระนครเหนือ

มหาวิทยาลัยเทคโนโลยีพระจอมเกล้าพระนครเหนือ ได้ดำเนินการจัดทำข้อมูลสถานภาพนักศึกษาระดับปริญญาตรี ปีการศึกษา 2560 ด้านวิทยาทัศน์ พันสภาพ และลาออก แล้วนำข้อมูลมาวิเคราะห์เปรียบเทียบกับ จำนวนนักศึกษาทั้งหมดของแต่ละคณะ เพื่อแสดงให้เห็นอัตราส่วนระหว่างนักศึกษาทั้งหมด นักศึกษาวิทยาทัศน์ นักศึกษาพันสภาพ และนักศึกษาลาออก ทั้งในภาพรวมระดับมหาวิทยาลัย และระดับคณะ สรุปผลการวิเคราะห์ข้อมูลได้ดังนี้

1. ภาคเรียนที่ 1/2560

1.1 **นักศึกษาริทยาทัศน์** มีจำนวน 2,401 คน คิดเป็นร้อยละ 10.074 ของนักศึกษาทั้งหมด ของมหาวิทยาลัย โดยเป็นนักศึกษาของวิทยาลัยเทคโนโลยีอุตสาหกรรมมากที่สุด จำนวน 649 คน คิดเป็นร้อยละ 27.030 ของนักศึกษาริทยาทัศน์ทั้งหมด และวิทยาลัยนานาชาติน้อยที่สุด จำนวน 8 คน คิดเป็นร้อยละ 0.333 ของนักศึกษาริทยาทัศน์ทั้งหมด

เมื่อวิเคราะห์ข้อมูลนักศึกษาริทยาทัศน์ กับจำนวนนักศึกษาทั้งหมดของแต่ละคณะ พบว่าคณะที่มีนักศึกษาริทยาทัศน์ คิดเป็นร้อยละของนักศึกษาทั้งหมดของคณะ เรียงลำดับจากมากไปหาน้อยได้ดังต่อไปนี้

1. คณะอุตสาหกรรมเกษตร	คิดเป็นร้อยละ	19.162
2. คณะเทคโนโลยีและการจัดการอุตสาหกรรม	คิดเป็นร้อยละ	15.695
3. คณะวิทยาศาสตร์ พลังงานและสิ่งแวดล้อม	คิดเป็นร้อยละ	15.437
4. คณะวิทยาศาสตร์ประยุกต์	คิดเป็นร้อยละ	12.506
5. คณะบริหารธุรกิจและอุตสาหกรรมบริการ	คิดเป็นร้อยละ	12.399
6. คณะวิศวกรรมศาสตร์และเทคโนโลยี	คิดเป็นร้อยละ	12.362
7. วิทยาลัยเทคโนโลยีอุตสาหกรรม	คิดเป็นร้อยละ	11.542
8. คณะวิศวกรรมศาสตร์	คิดเป็นร้อยละ	8.668
9. คณะครุศาสตร์อุตสาหกรรม	คิดเป็นร้อยละ	7.273
10. คณะบริหารธุรกิจ	คิดเป็นร้อยละ	5.311
11. คณะพัฒนาธุรกิจและอุตสาหกรรม	คิดเป็นร้อยละ	4.519
12. วิทยาลัยนานาชาติ	คิดเป็นร้อยละ	3.404
13. คณะสถาปัตยกรรมและการออกแบบ	คิดเป็นร้อยละ	2.644

1.2 นักศึกษาพันธภาพ มีจำนวน 389 คน คิดเป็นร้อยละ 1.632 ของนักศึกษาทั้งหมดของมหาวิทยาลัย โดยเป็นนักศึกษามหาวิทยาลัยเทคโนโลยีอุตสาหกรรมมากที่สุด จำนวน 100 คน คิดเป็นร้อยละ 25.707 ของนักศึกษาพันธภาพทั้งหมด และคณะวิทยาศาสตร์ พลังงานและสิ่งแวดล้อมน้อยที่สุด จำนวน 4 คน คิดเป็นร้อยละ 1.028 ของนักศึกษาพันธภาพทั้งหมด

เมื่อวิเคราะห์ข้อมูลนักศึกษาพันธภาพกับจำนวนนักศึกษาทั้งหมดของแต่ละคณะ พบว่าคณะที่มีนักศึกษาพันธภาพคิดเป็นร้อยละของนักศึกษาทั้งหมดของคณะ เรียงลำดับจากมากไปหาน้อยได้ดังต่อไปนี้

1. คณะเทคโนโลยีและการจัดการอุตสาหกรรม	คิดเป็นร้อยละ	4.783
2. คณะวิทยาศาสตร์ประยุกต์	คิดเป็นร้อยละ	1.963
3. คณะบริหารธุรกิจและอุตสาหกรรมบริการ	คิดเป็นร้อยละ	1.933
4. คณะอุตสาหกรรมเกษตร	คิดเป็นร้อยละ	1.796
5. วิทยาลัยเทคโนโลยีอุตสาหกรรม	คิดเป็นร้อยละ	1.778
6. คณะพัฒนาธุรกิจและอุตสาหกรรม	คิดเป็นร้อยละ	1.375
7. คณะวิศวกรรมศาสตร์	คิดเป็นร้อยละ	1.270
8. คณะสถาปัตยกรรมและการออกแบบ	คิดเป็นร้อยละ	1.123
9. คณะครุศาสตร์อุตสาหกรรม	คิดเป็นร้อยละ	0.979
10. คณะวิศวกรรมศาสตร์และเทคโนโลยี	คิดเป็นร้อยละ	0.979
11. คณะบริหารธุรกิจ	คิดเป็นร้อยละ	0.862
12. คณะวิทยาศาสตร์ พลังงานและสิ่งแวดล้อม	คิดเป็นร้อยละ	0.686
13. วิทยาลัยนานาชาติ	คิดเป็นร้อยละ	0.000

1.3 นักศึกษาลาออก มีจำนวน 160 คน คิดเป็นร้อยละ 0.671 ของนักศึกษาทั้งหมดของมหาวิทยาลัย โดยเป็นนักศึกษาคณะวิทยาศาสตร์ประยุกต์มากที่สุด จำนวน 46 คน คิดเป็นร้อยละ 28.750 ของนักศึกษาลาออกทั้งหมด และวิทยาลัยนานาชาติน้อยที่สุด จำนวน 2 คน คิดเป็นร้อยละ 1.250 ของนักศึกษาลาออกทั้งหมด

เมื่อวิเคราะห์ข้อมูลนักศึกษาลาออกกับจำนวนนักศึกษาทั้งหมดของแต่ละคณะ พบว่าคณะที่มีนักศึกษาลาออกคิดเป็นร้อยละของนักศึกษาทั้งหมดของคณะ เรียงลำดับจากมากไปหาน้อยได้ดังต่อไปนี้

1. คณะพัฒนาธุรกิจและอุตสาหกรรม	คิดเป็นร้อยละ	1.965
2. คณะวิทยาศาสตร์ประยุกต์	คิดเป็นร้อยละ	1.158
3. วิทยาลัยนานาชาติ	คิดเป็นร้อยละ	0.851
4. คณะบริหารธุรกิจและอุตสาหกรรมบริการ	คิดเป็นร้อยละ	0.805
5. คณะอุตสาหกรรมเกษตร	คิดเป็นร้อยละ	0.798
6. คณะวิศวกรรมศาสตร์และเทคโนโลยี	คิดเป็นร้อยละ	0.735
7. คณะเทคโนโลยีและการจัดการอุตสาหกรรม	คิดเป็นร้อยละ	0.673
8. คณะสถาปัตยกรรมและการออกแบบ	คิดเป็นร้อยละ	0.661
9. คณะครุศาสตร์อุตสาหกรรม	คิดเป็นร้อยละ	0.629

10. คณะวิทยาศาสตร์ พลังงานและสิ่งแวดล้อม	คิดเป็นร้อยละ	0.515
11. วิทยาลัยเทคโนโลยีอุตสาหกรรม	คิดเป็นร้อยละ	0.498
12. คณะวิศวกรรมศาสตร์	คิดเป็นร้อยละ	0.423
13. คณะบริหารธุรกิจ	คิดเป็นร้อยละ	0.409

2. ภาคเรียนที่ 2/2560

2.1 นักศึกษาวิทยาทัศน์ มีจำนวน 1,716 คน คิดเป็นร้อยละ 7.684 ของนักศึกษาทั้งหมดของมหาวิทยาลัย โดยเป็นนักศึกษาวิทยาลัยเทคโนโลยีอุตสาหกรรมมากที่สุด จำนวน 529 คน คิดเป็นร้อยละ 30.827 ของนักศึกษาวิทยาทัศน์ทั้งหมด และวิทยาลัยนานาชาติน้อยที่สุด จำนวน 5 คน คิดเป็นร้อยละ 0.291 ของนักศึกษาวิทยาทัศน์ทั้งหมด

เมื่อวิเคราะห์ข้อมูลนักศึกษาวิทยาทัศน์ กับจำนวนนักศึกษาทั้งหมดของแต่ละคณะ พบว่าคณะที่มีนักศึกษาวิทยาทัศน์ คิดเป็นร้อยละของนักศึกษาทั้งหมดของคณะ เรียงลำดับจากมากไปหาน้อยได้ดังต่อไปนี้

1. คณะเทคโนโลยีและการจัดการอุตสาหกรรม	คิดเป็นร้อยละ	12.324
2. วิทยาลัยเทคโนโลยีอุตสาหกรรม	คิดเป็นร้อยละ	10.103
3. คณะบริหารธุรกิจและอุตสาหกรรมบริการ	คิดเป็นร้อยละ	9.739
4. คณะอุตสาหกรรมเกษตร	คิดเป็นร้อยละ	9.307
5. คณะครุศาสตร์อุตสาหกรรม	คิดเป็นร้อยละ	8.580
6. คณะวิทยาศาสตร์ประยุกต์	คิดเป็นร้อยละ	8.345
7. คณะวิศวกรรมศาสตร์และเทคโนโลยี	คิดเป็นร้อยละ	7.474
8. คณะวิทยาศาสตร์ พลังงานและสิ่งแวดล้อม	คิดเป็นร้อยละ	7.182
9. คณะวิศวกรรมศาสตร์	คิดเป็นร้อยละ	7.169
10. คณะบริหารธุรกิจ	คิดเป็นร้อยละ	3.751
11. คณะพัฒนาธุรกิจและอุตสาหกรรม	คิดเป็นร้อยละ	2.802
12. วิทยาลัยนานาชาติ	คิดเป็นร้อยละ	2.203
13. คณะสถาปัตยกรรมและการออกแบบ	คิดเป็นร้อยละ	0.931

2.2 นักศึกษาพันธภาพ มีจำนวน 224 คน คิดเป็นร้อยละ 1.003 ของนักศึกษาทั้งหมดของมหาวิทยาลัย โดยเป็นนักศึกษาวิทยาลัยเทคโนโลยีอุตสาหกรรมมากที่สุด จำนวน 55 คน คิดเป็นร้อยละ 24.553 ของนักศึกษาพันธภาพทั้งหมด และวิทยาลัยนานาชาติน้อยที่สุด จำนวน 1 คน คิดเป็นร้อยละ 0.446 ของนักศึกษาพันธภาพทั้งหมด

เมื่อวิเคราะห์ข้อมูลนักศึกษาพันธภาพ กับจำนวนนักศึกษาทั้งหมดของแต่ละคณะ พบว่าคณะที่มีนักศึกษาพันธภาพ คิดเป็นร้อยละของนักศึกษาทั้งหมดของคณะ เรียงลำดับจากมากไปหาน้อยได้ดังต่อไปนี้

1. คณะเทคโนโลยีและการจัดการอุตสาหกรรม	คิดเป็นร้อยละ	2.316
2. คณะบริหารธุรกิจและอุตสาหกรรมบริการ	คิดเป็นร้อยละ	2.087
3. คณะครุศาสตร์อุตสาหกรรม	คิดเป็นร้อยละ	1.367

4. คณะวิศวกรรมศาสตร์และเทคโนโลยี	คิดเป็นร้อยละ	1.289
5. วิทยาลัยเทคโนโลยีอุตสาหกรรม	คิดเป็นร้อยละ	1.050
6. คณะวิทยาศาสตร์ประยุกต์	คิดเป็นร้อยละ	0.933
7. คณะอุตสาหกรรมเกษตร	คิดเป็นร้อยละ	0.866
8. คณะพัฒนารัฐกิจและอุตสาหกรรม	คิดเป็นร้อยละ	0.862
9. คณะวิศวกรรมศาสตร์	คิดเป็นร้อยละ	0.797
10. คณะวิทยาศาสตร์ พลังงานและสิ่งแวดล้อม	คิดเป็นร้อยละ	0.737
11. คณะบริหารธุรกิจ	คิดเป็นร้อยละ	0.665
12. วิทยาลัยนานาชาติ	คิดเป็นร้อยละ	0.441
13. คณะสถาปัตยกรรมและการออกแบบ	คิดเป็นร้อยละ	0.358

2.3 นักศึกษาลาออก มีจำนวน 279 คน คิดเป็นร้อยละ 1.250 ของนักศึกษาทั้งหมด ของมหาวิทยาลัย โดยเป็นนักศึกษาคณะวิทยาศาสตร์ประยุกต์มากที่สุด จำนวน 76 คน คิดเป็นร้อยละ 27.240 ของนักศึกษาลาออกทั้งหมด และคณะพัฒนารัฐกิจและอุตสาหกรรมน้อยที่สุด จำนวน 1 คน คิดเป็นร้อยละ 0.358 ของนักศึกษาลาออกทั้งหมด

เมื่อวิเคราะห์ข้อมูลนักศึกษาลาออกกับจำนวนนักศึกษาทั้งหมดของแต่ละคณะ พบว่าคณะที่มีนักศึกษาลาออก คิดเป็นร้อยละของนักศึกษาทั้งหมดของคณะ เรียงลำดับจากมากไปหาน้อยได้ดังต่อไปนี้

1. คณะวิศวกรรมศาสตร์และเทคโนโลยี	คิดเป็นร้อยละ	2.448
2. คณะอุตสาหกรรมเกษตร	คิดเป็นร้อยละ	2.165
3. คณะวิทยาศาสตร์ประยุกต์	คิดเป็นร้อยละ	2.026
4. วิทยาลัยนานาชาติ	คิดเป็นร้อยละ	1.322
5. คณะเทคโนโลยีและการจัดการอุตสาหกรรม	คิดเป็นร้อยละ	1.241
6. คณะวิศวกรรมศาสตร์	คิดเป็นร้อยละ	1.195
7. วิทยาลัยเทคโนโลยีอุตสาหกรรม	คิดเป็นร้อยละ	1.146
8. คณะสถาปัตยกรรมและการออกแบบ	คิดเป็นร้อยละ	1.145
9. คณะครุศาสตร์อุตสาหกรรม	คิดเป็นร้อยละ	1.139
10. คณะบริหารธุรกิจและอุตสาหกรรมบริการ	คิดเป็นร้อยละ	0.522
11. คณะบริหารธุรกิจ	คิดเป็นร้อยละ	0.380
12. คณะวิทยาศาสตร์ พลังงานและสิ่งแวดล้อม	คิดเป็นร้อยละ	0.368
13. คณะพัฒนารัฐกิจและอุตสาหกรรม	คิดเป็นร้อยละ	0.215

การเปรียบเทียบจำนวนนักศึกษาวิทยาทัศน์ นักศึกษาพันธภาพ
และนักศึกษาลาออก
ภาคเรียนที่ 1 ปีการศึกษา 2559 และ 2560

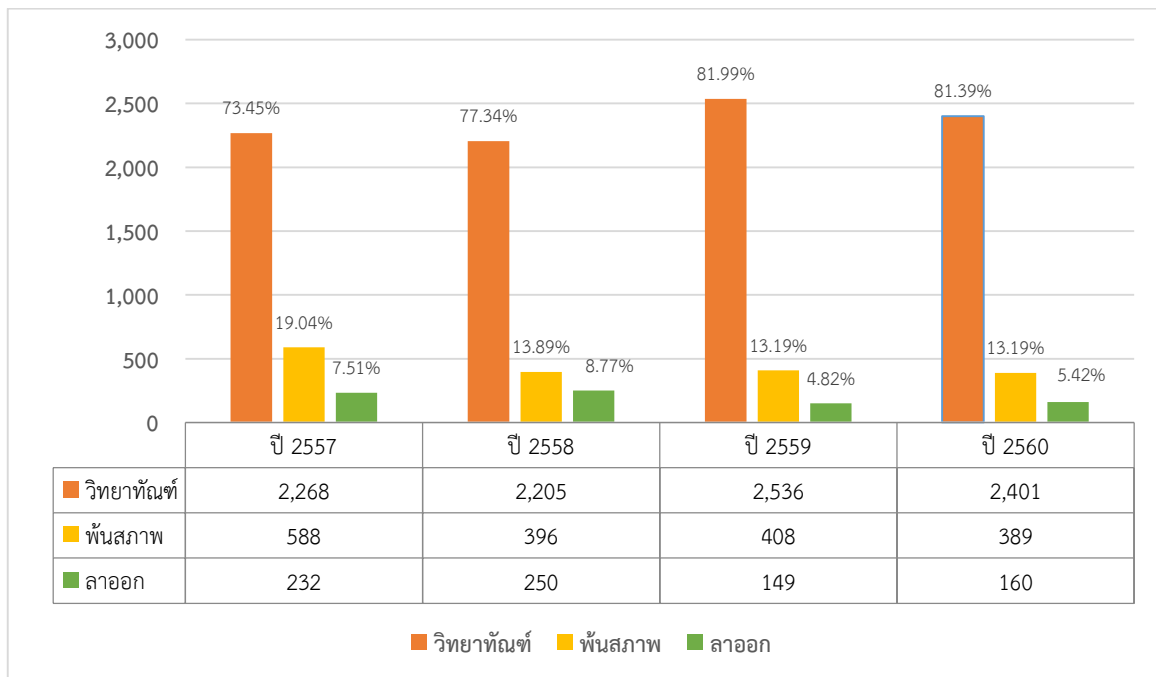
ประเภทนักศึกษา	วิทยาทัศน์			%	พันธภาพ			%	ลาออก			%
	2559	2560	ผลต่าง		2559	2560	ผลต่าง		2559	2560	ผลต่าง	
คณะวิศวกรรมศาสตร์	409	389	-20	-4.89	85	57	-28	-32.94	13	19	6	46.15
คณะครุศาสตร์อุตสาหกรรม	92	104	12	13.04	8	14	6	75.00	9	9	0	0.00
คณะวิทยาศาสตร์ประยุกต์	480	497	17	3.54	70	78	8	11.43	37	46	9	24.32
คณะเทคโนโลยีและการจัดการอุตสาหกรรม	280	210	-70	-25.00	48	64	16	33.33	12	9	-3	-25.00
คณะอุตสาหกรรมเกษตร	93	96	3	3.23	2	9	7	350.00	1	4	3	300.00
คณะสถาปัตยกรรมและการออกแบบ	46	40	-6	-13.04	10	17	7	70.00	25	10	-15	-60.00
คณะวิศวกรรมศาสตร์และเทคโนโลยี	137	101	-36	-26.28	21	8	-13	-61.90	2	6	4	200.00
คณะวิทยาศาสตร์ พลังงานและสิ่งแวดล้อม	106	90	-16	-15.09	6	4	-2	-33.33	7	3	-4	-57.14
คณะบริหารธุรกิจ	131	117	-14	-10.69	20	19	-1	-5.00	3	9	6	200.00
คณะพัฒนาธุรกิจและอุตสาหกรรม	21	23	2	9.52	2	7	5	250.00	2	10	8	400.00
คณะบริหารธุรกิจและอุตสาหกรรมบริการ	41	77	36	87.80	4	12	8	200.00	0	5	5	0.00
วิทยาลัยเทคโนโลยีอุตสาหกรรม	691	649	-42	-6.08	131	100	-31	-23.66	37	28	-9	-24.32
วิทยาลัยนานาชาติ	9	8	-1	-11.11	1	0	-1	-100.00	1	2	1	100.00
รวมทั้งหมด	2,536	2,401	-135	-5.32	408	389	-19	-4.66	149	160	11	7.38

การเปรียบเทียบจำนวนนักศึกษาวิทยาทัศน์ นักศึกษาพันธภาพ
และนักศึกษาลาออก
ภาคเรียนที่ 2 ปีการศึกษา 2559 และ 2560

ประเภทนักศึกษา	วิทยาทัศน์			%	พันธภาพ			%	ลาออก			%
	2559	2560	ผลต่าง		2559	2560	ผลต่าง		2559	2560	ผลต่าง	
คณะวิศวกรรมศาสตร์	335	306	-29	-8.66	29	34	5	17.24	45	51	6	13.33
คณะครุศาสตร์อุตสาหกรรม	99	113	14	14.14	11	18	7	63.64	26	15	-11	-42.31
คณะวิทยาศาสตร์ประยุกต์	318	313	-5	-1.57	38	35	-3	-7.89	82	76	-6	-7.32
คณะเทคโนโลยีและการจัดการอุตสาหกรรม	163	149	-14	-8.59	29	28	-1	-3.45	26	15	-11	-42.31
คณะอุตสาหกรรมเกษตร	45	43	-2	-4.44	10	4	-6	-60.00	11	10	-1	-9.09
คณะสถาปัตยกรรมและการออกแบบ	18	13	-5	-27.78	5	5	0	0.00	9	16	7	77.78
คณะวิศวกรรมศาสตร์และเทคโนโลยี	67	58	-9	-13.43	10	10	0	0.00	19	19	0	0.00
คณะวิทยาศาสตร์ พลังงานและสิ่งแวดล้อม	39	39	0	0.00	5	4	-1	-20.00	19	2	-17	-89.47
คณะบริหารธุรกิจ	90	79	-11	-12.22	17	14	-3	-17.65	14	8	-6	-42.86
คณะพัฒนาธุรกิจและอุตสาหกรรม	14	13	-1	-7.14	4	4	0	0.00	3	1	-2	-66.67
คณะบริหารธุรกิจและอุตสาหกรรมบริการ	27	56	29	107.41	10	12	2	20.00	1	3	2	200.00
วิทยาลัยเทคโนโลยีอุตสาหกรรม	471	529	58	12.31	48	55	7	14.58	50	60	10	20.00
วิทยาลัยนานาชาติ	4	5	1	25.00	2	1	-1	-50.00	9	3	-6	-66.67
รวมทั้งหมด	1,690	1,716	26	1.54	218	224	6	2.75	314	279	-35	-11.15

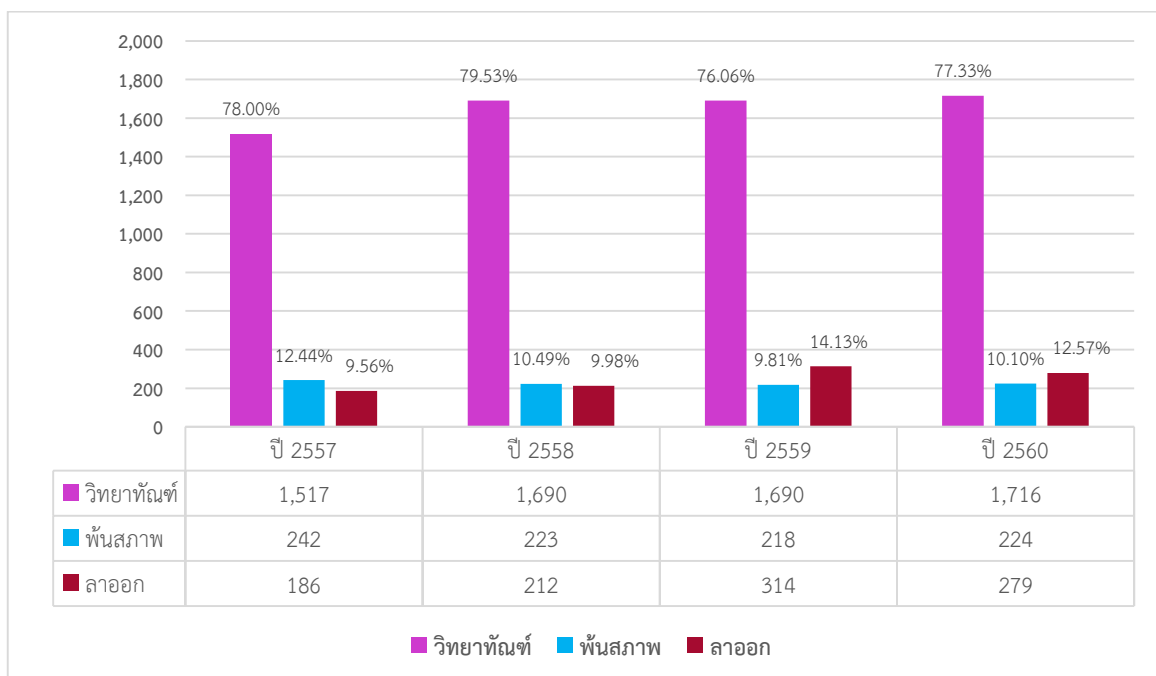
แผนภูมิการเปรียบเทียบจำนวนนักศึกษาวิทยาทัณฑ์ นักศึกษาพันสภาพ และนักศึกษาลาออก
ภาคเรียนที่ 1 ปีการศึกษา 2557 - 2560

หน่วย : คน (ร้อยละ)



แผนภูมิการเปรียบเทียบจำนวนนักศึกษาวิทยาทัณฑ์ นักศึกษาพันสภาพ และนักศึกษาลาออก
ภาคเรียนที่ 2 ปีการศึกษา 2557 - 2560

หน่วย : คน (ร้อยละ)



หากท่านใดสนใจรายละเอียดข้อมูลเพิ่มเติม โปรดติดต่อ กลุ่มงานสารสนเทศเพื่อการพัฒนา กองแผนงาน อาคารอเนกประสงค์ ชั้น 6

หรือ 0-2586-9011, 0-2555-2000-24 ต่อ 1655, 1656 E-mail : planning@kmutnb.ac.th

ที่ปรึกษา : นายธีระ ภักดีวานิช ผู้อำนวยการกองแผนงาน

ผู้จัดทำ : นางสาวอรดา เกรียงสินยศ หัวหน้ากลุ่มงานสารสนเทศเพื่อการพัฒนา, นางจินตนา มังคละกนก นักวิเคราะห์นโยบายและแผน ชำนาญการ

