



ข่าวสารสนเทศ มจพ. KMUTNB INFORMATION NEWS

มหาวิทยาลัยเทคโนโลยีพระจอมเกล้าพระนครเหนือ (มจพ.)
King Mongkut's University of Technology North Bangkok (KMUTNB)

อัตลักษณ์กองแผนงาน : ศูนย์กลางพัฒนา สรรหางบประมาณ บูรณาการข้อมูล
กลุ่มงานสารสนเทศเพื่อการพัฒนา กองแผนงาน โทร. 1655, 1656

www.planning.kmutnb.ac.th

61 ปี มจพ.
นวัตกรรมก้าวหน้า
เพิ่มมูลค่าอุตสาหกรรม

ปีที่ 17 ฉบับที่ 12 ประจำเดือนธันวาคม 2563

สถานภาพนักศึกษาระดับปริญญาตรี ปีการศึกษา 2562

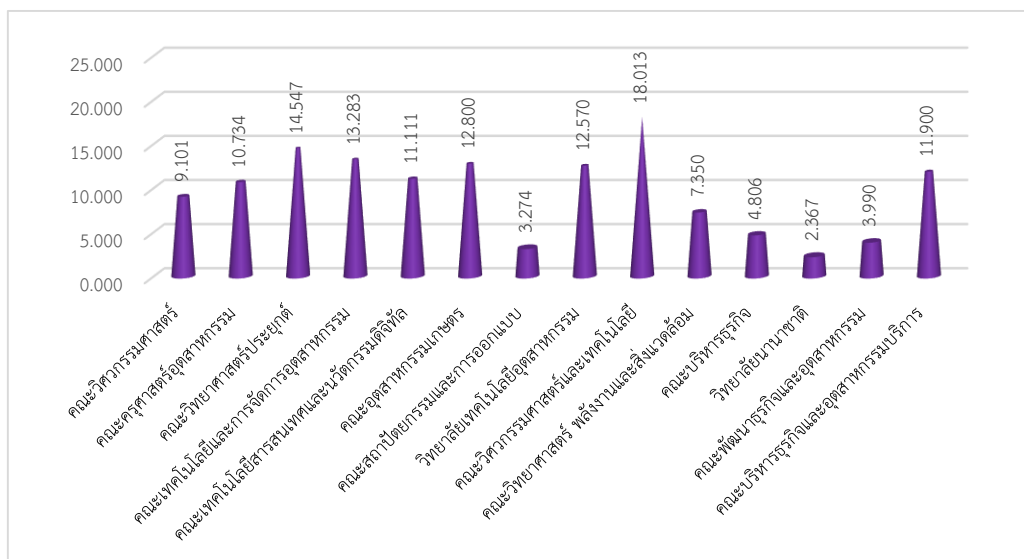
มหาวิทยาลัยเทคโนโลยีพระจอมเกล้าพระนครเหนือ ได้ดำเนินการจัดทำข้อมูลสถานภาพนักศึกษา ระดับปริญญาตรี ปีการศึกษา 2562 ด้านวิทยาทัศน์ พันสภาพ และลาออก แล้วนำข้อมูลมาวิเคราะห์ เปรียบเทียบกับ จำนวนนักศึกษาทั้งหมดของแต่ละคณะ และตามกลุ่มสาขาวิชา เพื่อแสดงให้เห็นอัตราส่วน ระหว่างนักศึกษาทั้งหมด นักศึกษาวิทยาทัศน์ นักศึกษาพันสภาพ และนักศึกษาลาออก ทั้งในภาพรวมระดับ มหาวิทยาลัย และระดับคณะ สรุปผลการวิเคราะห์ข้อมูลได้ดังนี้

1. ภาคเรียนที่ 1/2562

1.1 นักศึกษาวิทยาทัศน์ มีจำนวน 2,647 คน คิดเป็นร้อยละ 10.453 ของนักศึกษาทั้งหมด ของมหาวิทยาลัย โดยเป็นนักศึกษาของวิทยาลัยเทคโนโลยีอุตสาหกรรมมากที่สุด จำนวน 769 คน คิดเป็น ร้อยละ 29.052 และคณะเทคโนโลยีสารสนเทศและนวัตกรรมดิจิทัลน้อยที่สุด จำนวน 2 คน คิดเป็นร้อยละ 0.076 ของนักศึกษาวิทยาทัศน์ทั้งหมด

เมื่อวิเคราะห์ข้อมูลนักศึกษาวทยาทัศน์ กับจำนวนนักศึกษาทั้งหมดของแต่ละคณะ พบว่าคณะที่มี นักศึกษาวทยาทัศน์ คิดเป็นร้อยละของนักศึกษาทั้งหมดของคณะ ดังนี้

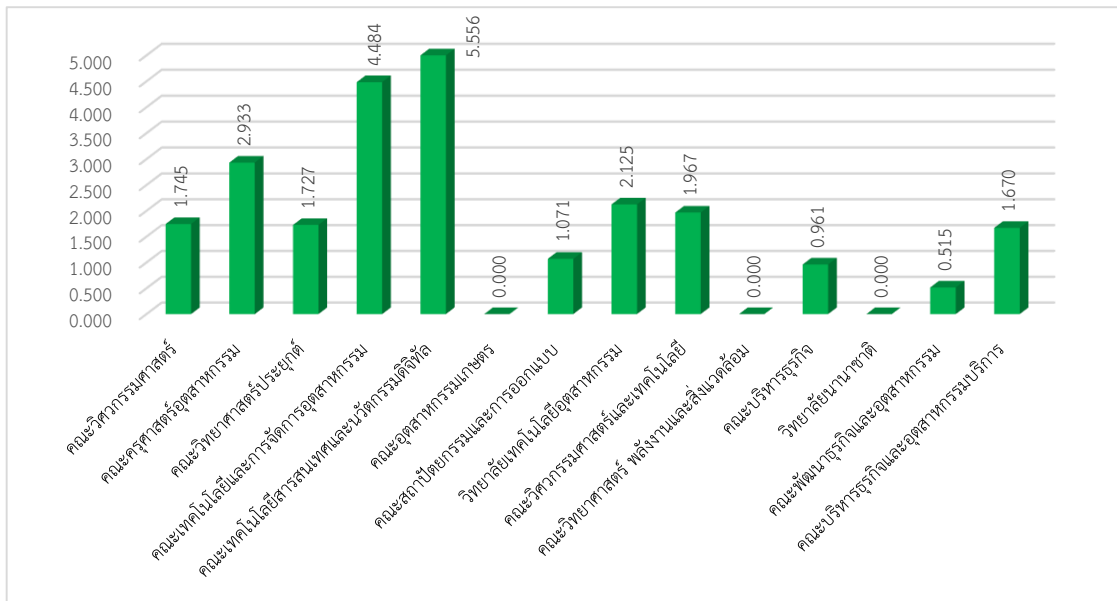
หน่วย : ร้อยละ



1.2 นักศึกษาพันสภาพ มีจำนวน 455 คน คิดเป็นร้อยละ 1.797 ของนักศึกษาทั้งหมดของมหาวิทยาลัย โดยเป็นนักศึกษาของวิทยาลัยเทคโนโลยีอุตสาหกรรมมากที่สุด จำนวน 130 คน คิดเป็นร้อยละ 28.571 และคณะเทคโนโลยีสารสนเทศและนวัตกรรมดิจิทัลน้อยที่สุด จำนวน 1 คน คิดเป็นร้อยละ 0.220 ของนักศึกษาพันสภาพทั้งหมด

เมื่อวิเคราะห์ข้อมูลนักศึกษาศักยภาพ กับจำนวนนักศึกษาทั้งหมดของแต่ละคณะ พบว่าคณะที่มีนักศึกษาศักยภาพ คิดเป็นร้อยละของนักศึกษาทั้งหมดของคณะ ดังนี้

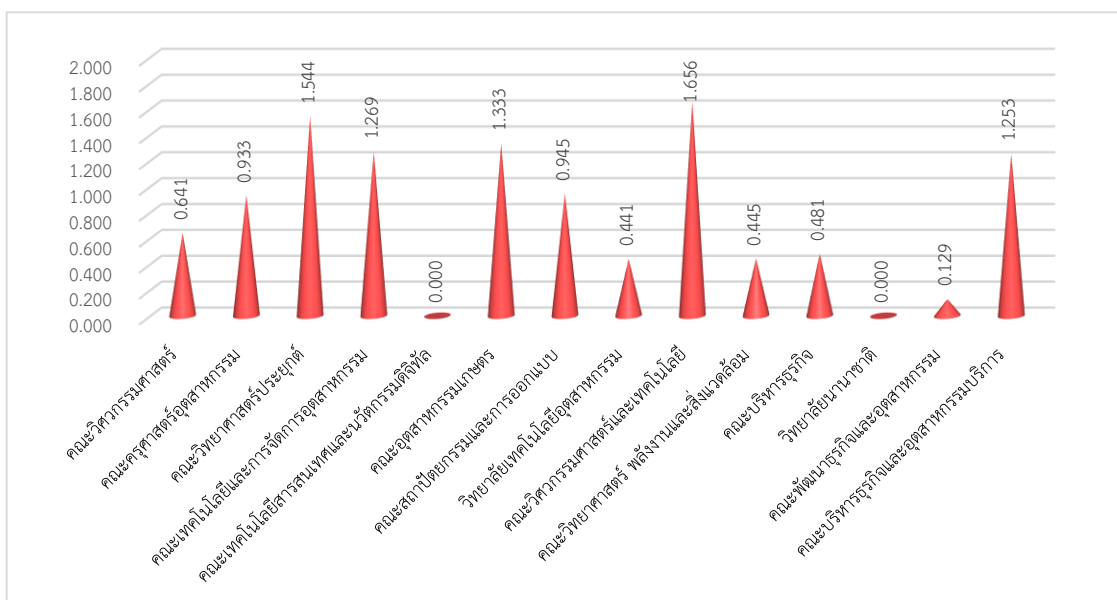
หน่วย : ร้อยละ



1.3 นักศึกษาลาออก มีจำนวน 208 คน คิดเป็นร้อยละ 0.821 ของนักศึกษาทั้งหมดของมหาวิทยาลัย โดยเป็นนักศึกษาของคณะวิทยาศาสตร์ประยุกต์มากที่สุด จำนวน 59 คน คิดเป็นร้อยละ 28.365 และคณะพัฒนารัฐกิจและอุตสาหกรรมน้อยที่สุด จำนวน 1 คน คิดเป็นร้อยละ 0.481 ของนักศึกษาลาออกทั้งหมด

เมื่อวิเคราะห์ข้อมูลนักศึกษาลาออก กับจำนวนนักศึกษาทั้งหมดของแต่ละคณะ พบว่าคณะที่มีนักศึกษาลาออก คิดเป็นร้อยละของนักศึกษาทั้งหมดของคณะ ดังนี้

หน่วย : ร้อยละ

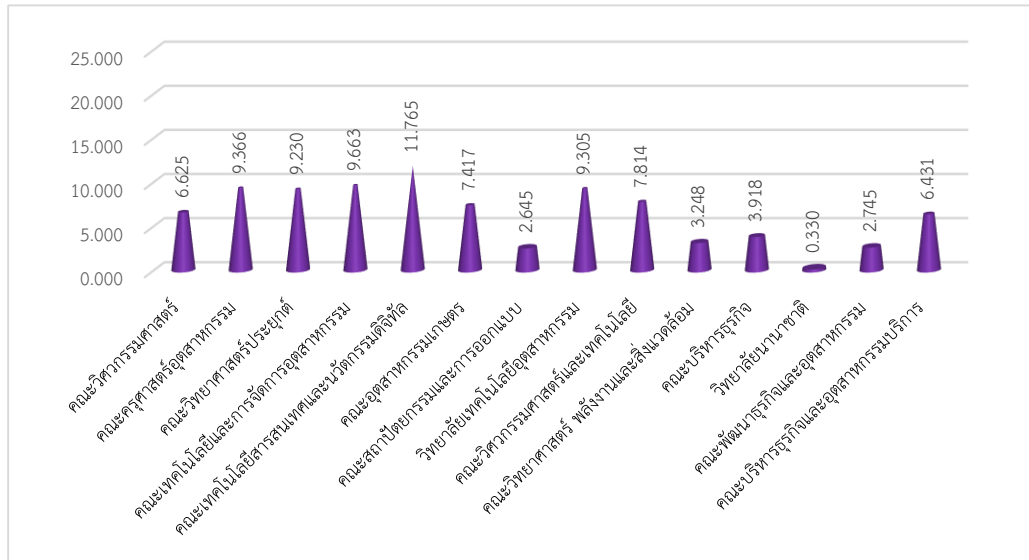


2. ภาคเรียนที่ 2/2562

2.1 นักศึกษาวิทยาภัณฑ์ มีจำนวน 1,718 คน คิดเป็นร้อยละ 7.150 ของนักศึกษาทั้งหมดของมหาวิทยาลัย โดยเป็นนักศึกษาของวิทยาลัยเทคโนโลยีอุตสาหกรรมมากที่สุด จำนวน 530 คน คิดเป็นร้อยละ 30.850 และวิทยาลัยนานาชาติน้อยที่สุด จำนวน 1 คน คิดเป็นร้อยละ 0.058 ของนักศึกษาวิทยาภัณฑ์ทั้งหมด

เมื่อวิเคราะห์ข้อมูลนักศึกษาวทยาภัณฑ์ กับจำนวนนักศึกษาทั้งหมดของแต่ละคณะ พบว่าคณะที่มีนักศึกษาวทยาภัณฑ์ คิดเป็นร้อยละของนักศึกษาทั้งหมดของคณะ ดังนี้

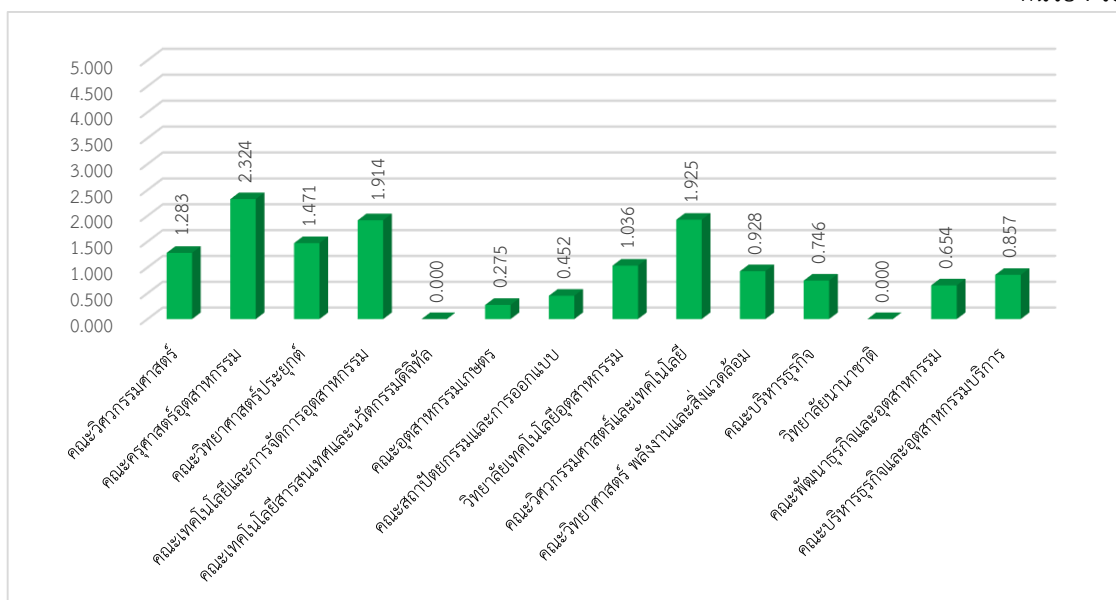
หน่วย : ร้อยละ



2.2 นักศึกษาพิเศษ มีจำนวน 283 คน คิดเป็นร้อยละ 1.178 ของนักศึกษาทั้งหมดของมหาวิทยาลัย โดยเป็นนักศึกษาของวิทยาลัยเทคโนโลยีอุตสาหกรรมมากที่สุด จำนวน 59 คน คิดเป็นร้อยละ 20.848 และคณะอุตสาหกรรมเกษตรน้อยที่สุด จำนวน 1 คน คิดเป็นร้อยละ 0.353 ของนักศึกษาศึกษาพิเศษทั้งหมด

เมื่อวิเคราะห์ข้อมูลนักศึกษาศึกษาพิเศษ กับจำนวนนักศึกษาทั้งหมดของแต่ละคณะ พบว่าคณะที่มีนักศึกษาศึกษาพิเศษ คิดเป็นร้อยละของนักศึกษาทั้งหมดของคณะ ดังนี้

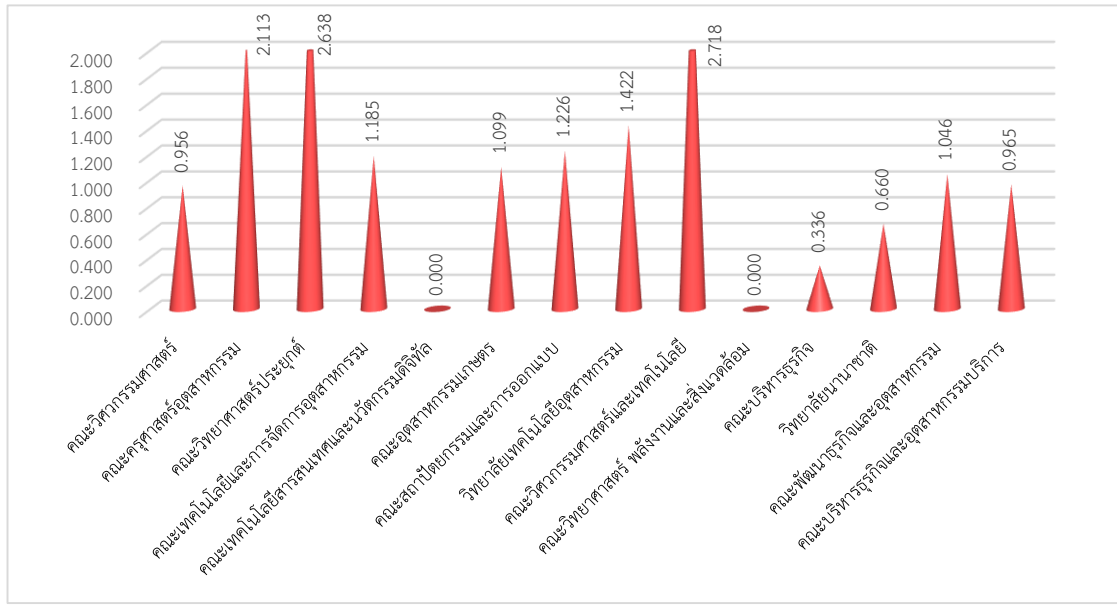
หน่วย : ร้อยละ



2.3 นักศึกษาลาออก มีจำนวน 335 คน คิดเป็นร้อยละ 1.394 ของนักศึกษาทั้งหมดของมหาวิทยาลัย โดยเป็นนักศึกษาของคณะวิทยาศาสตร์ประยุกต์มากที่สุด จำนวน 95 คน คิดเป็นร้อยละ 28.358 และวิทยาลัยนานาชาติน้อยที่สุด จำนวน 2 คน คิดเป็นร้อยละ 0.597 ของนักศึกษาลาออกทั้งหมด

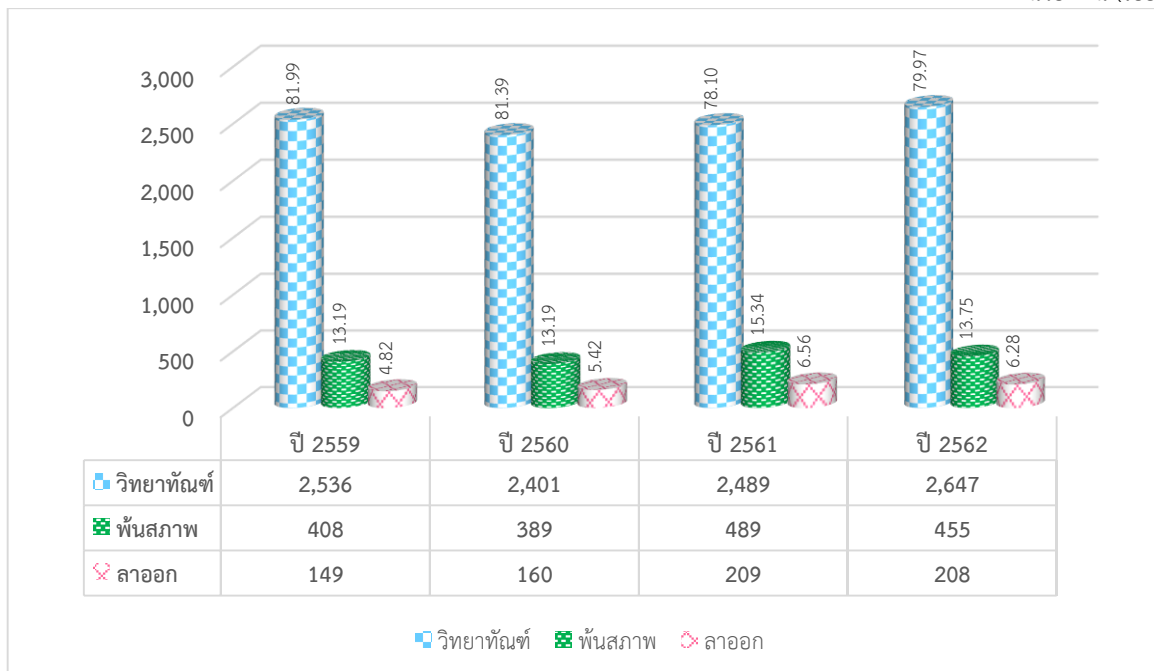
เมื่อวิเคราะห์ข้อมูลนักศึกษาลาออก กับจำนวนนักศึกษาทั้งหมดของแต่ละคณะ พบว่าคณะที่มีนักศึกษาลาออก คิดเป็นร้อยละของนักศึกษาทั้งหมดของคณะ ดังนี้

หน่วย : ร้อยละ



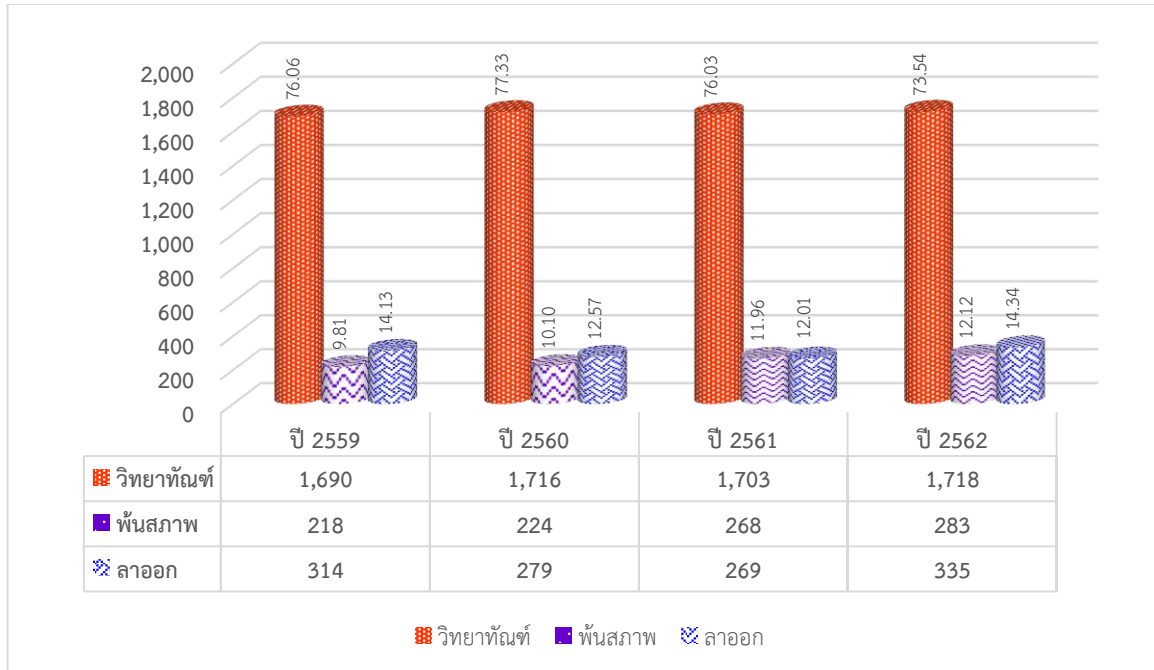
แผนภูมิการเปรียบเทียบจำนวนนักศึกษาวิทยาทัศน์ นักศึกษาพันสภาพ และนักศึกษาลาออก
ภาคเรียนที่ 1 ปีการศึกษา 2559 - 2562

หน่วย : คน (ร้อยละ)



แผนภูมิที่ การเปรียบเทียบจำนวนนักศึกษาวิทยาทัศน์ นักศึกษาพันสภาพ และนักศึกษาลาออก
ภาคเรียนที่ 2 ปีการศึกษา 2559 - 2562

หน่วย : คน (ร้อยละ)



หากท่านใดสนใจรายละเอียดข้อมูลเพิ่มเติม โปรดติดต่อ กลุ่มงานสารสนเทศเพื่อการพัฒนา กองแผนงาน อาคารอเนกประสงค์ ชั้น 6
หรือ ☎ 0-2586-9011, 0-2555-2000-24 ต่อ 1655, 1656 ✉ E-mail : planning@kmutnb.ac.th
ที่ปรึกษา : นายธีระ ภักดีวานิช ผู้อำนวยการกองแผนงาน
ผู้จัดทำ : นางสาวอรดา เกรียงสินยศ หัวหน้ากลุ่มงานสารสนเทศเพื่อการพัฒนา, นางสาวชลธิชา ศักดิ์แสน นักวิเคราะห์นโยบายและแผน