



ข่าวสารสนเทศ มจพ. KMUTNB INFORMATION NEWS

มหาวิทยาลัยเทคโนโลยีพระจอมเกล้าพระนครเหนือ (มจพ.)
King Mongkut's University of Technology North Bangkok (KMUTNB)

อัตลักษณ์กองแผนงาน : ศูนย์กลางพัฒนา สรรหางบประมาณ บูรณาการข้อมูล
กลุ่มงานสารสนเทศเพื่อการพัฒนา กองแผนงาน โทร. 1655, 1656

www.planning.kmutnb.ac.th

61 ปี มจพ.
นวัตกรรมก้าวหน้า
เพิ่มมูลค่าอุตสาหกรรม

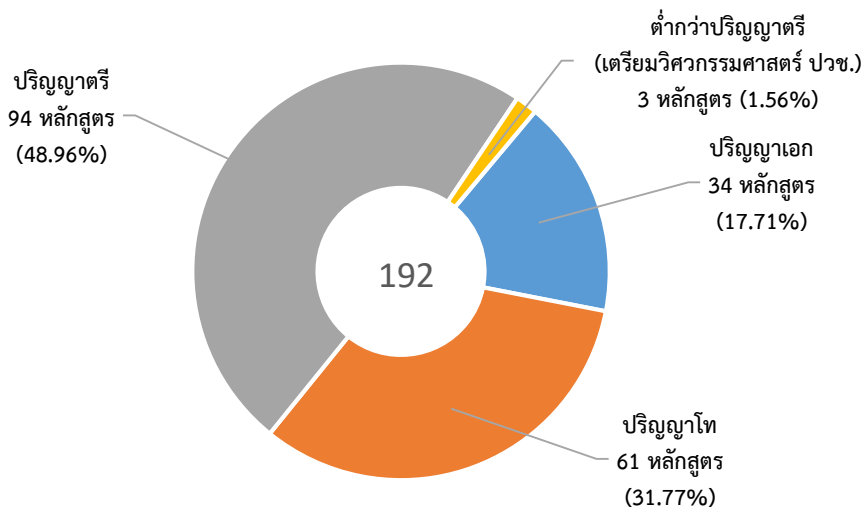
ปีที่ 17 ฉบับที่ 9 ประจำเดือนกันยายน 2563

หลักสูตร ปีการศึกษา 2563

ในปีการศึกษา 2563 มหาวิทยาลัยเทคโนโลยีพระจอมเกล้าพระนครเหนือ มีหลักสูตรรวมทั้งสิ้น 192 หลักสูตร จำแนกเป็นระดับปริญญาเอก จำนวน 34 หลักสูตร คิดเป็นร้อยละ 17.71 ปริญญาโท จำนวน 61 หลักสูตร คิดเป็นร้อยละ 31.77 ปริญญาตรี จำนวน 94 หลักสูตร คิดเป็นร้อยละ 48.96 และต่ำกว่าปริญญาตรี (เตรียมวิศวกรรมศาสตร์ ปวช.) จำนวน 3 หลักสูตร คิดเป็นร้อยละ 1.56 โดยมีหลักสูตรใหม่เพิ่มขึ้น จำนวน 4 หลักสูตร ⁽¹⁾

นอกจากนี้ได้เปิดสอนหลักสูตรระดับปริญญาตรี หลักสูตรศิลปบัณฑิต สาขาวิชาช่างทองหลวง อีก 1 หลักสูตร ที่กาญจนนาภิเษกวิทยาลัยช่างทองหลวง ซึ่งเป็นสถาบันสมทบของมหาวิทยาลัย

แผนภูมิจำนวนหลักสูตรที่เปิดสอน ปีการศึกษา 2563 จำแนกตามระดับการศึกษา



- (1) ในปีการศึกษา 2563 มหาวิทยาลัยฯ เปิดสอนหลักสูตรใหม่เพิ่มขึ้น จำนวน 4 หลักสูตร ดังนี้
- ระดับปริญญาเอก 1 หลักสูตร ได้แก่ หลักสูตรปรัชญาดุษฎีบัณฑิต สาขาวิชาเทคโนโลยีและการจัดการสิ่งแวดล้อม คณะวิทยาศาสตร์ประยุกต์
 - ระดับปริญญาโท 1 หลักสูตร ได้แก่ หลักสูตรบริหารธุรกิจมหาบัณฑิต สาขาวิชาการบัญชี คณะบริหารธุรกิจ
 - ระดับปริญญาตรี 2 หลักสูตร ได้แก่ หลักสูตรวิศวกรรมศาสตรบัณฑิต สาขาวิชาวิศวกรรมเครื่องกล (หลักสูตรนานาชาติ) คณะวิศวกรรมศาสตร์ หลักสูตรเทคโนโลยีบัณฑิต สาขาวิชาเทคโนโลยียานยนต์สมัยใหม่และระบบอัตโนมัติ คณะวิศวกรรมศาสตร์และเทคโนโลยี

หมายเหตุ : ในปีการศึกษา 1/2563 -สภามหาวิทยาลัยเทคโนโลยีพระจอมเกล้าพระนครเหนือ มีมติอนุมัติปิดหลักสูตร

ระดับปริญญาโท 1 หลักสูตร คือ สาขาวิชาการแปลเพื่อการศึกษาและธุรกิจ คณะศิลปศาสตร์ประยุกต์

ดาวน์โหลดได้ที่ <https://qr.go.page.link/U73fP>



ตารางจำนวนหลักสูตรที่เปิดสอน ปีการศึกษา 2563 จำแนกตามหน่วยงานและระดับการศึกษา

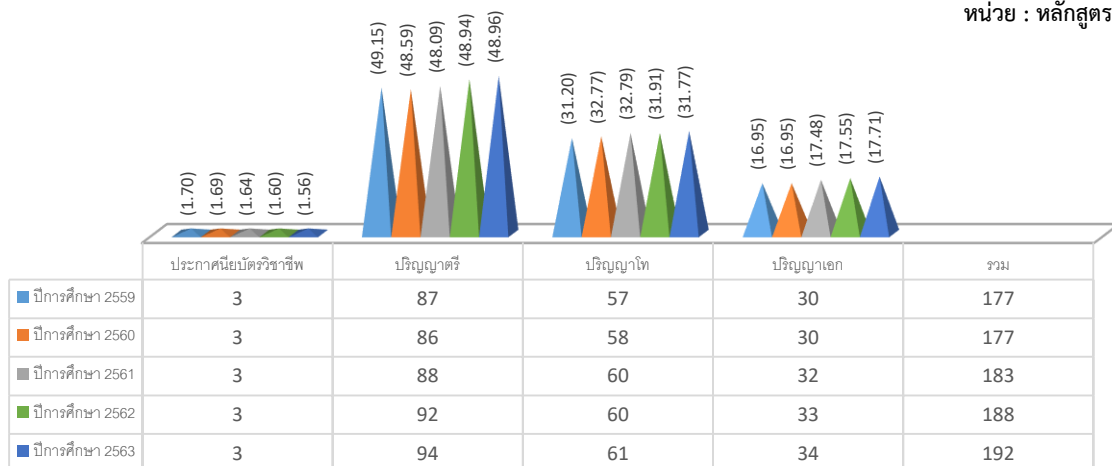
(หน่วย : หลักสูตร)

หน่วยงาน	ระดับการศึกษา												รวม
	ปวช.	ปริญญาตรี					ปริญญาโท			ปริญญาเอก			
		ภาษาไทย	เสริมทักษะ	สองภาษา	ภาษาอังกฤษ	นานาชาติ	ภาษาไทย	ภาษาอังกฤษ	นานาชาติ	ภาษาไทย	ภาษาอังกฤษ	นานาชาติ	
1. คณะวิศวกรรมศาสตร์	-	8	5	-	2	4	12	1	-	7	-	-	39
2. คณะครุศาสตร์อุตสาหกรรม	-	6	1	-	-	-	7	-	-	7	1	-	22
3. คณะวิทยาศาสตร์ประยุกต์	-	7	8	1	-	-	11	-	-	6	1	-	34
4. คณะเทคโนโลยีสารสนเทศและนวัตกรรมดิจิทัล	-	-	-	-	-	1	3	-	1	2	-	1	8
5. คณะศิลปศาสตร์ประยุกต์	-	-	-	-	-	-	1	1	-	1	-	-	3
6. คณะสถาปัตยกรรมและการออกแบบ	-	5	-	-	-	-	1	-	-	-	-	-	6
7. คณะพัฒนารัฐกิจและอุตสาหกรรม	-	-	2	-	-	-	1	-	-	1	-	-	4
8. บัณฑิตวิทยาลัยวิศวกรรมศาสตรนานาชาติสิรินธร ไทย-เยอรมัน	-	-	-	-	-	-	-	-	5	-	-	4	9
9. วิทยาลัยเทคโนโลยีอุตสาหกรรม	3	19	-	-	-	-	10	-	-	2	-	-	34
10. วิทยาลัยนานาชาติ	-	-	-	-	-	1	-	-	-	-	-	-	1
11. คณะเทคโนโลยีและการจัดการอุตสาหกรรม	-	7	1	-	-	-	1	-	-	-	-	-	9
12. คณะอุตสาหกรรมเกษตร	-	3	-	-	-	-	1	-	-	-	-	-	4
13. คณะบริหารธุรกิจและอุตสาหกรรมบริการ	-	2	-	-	-	-	1	-	-	-	-	-	3
14. คณะวิศวกรรมศาสตร์และเทคโนโลยี	-	6	-	-	-	-	-	-	-	-	-	-	6
15. คณะวิทยาศาสตร์ พลังงานและสิ่งแวดล้อม	-	2	-	-	-	-	2	-	-	-	-	-	4
16. คณะบริหารธุรกิจ	-	3	-	-	-	-	2	-	-	1	-	-	6
รวม	3	68	17	1	2	6	53	2	6	27	2	5	192
		94					61			34			

เมื่อเปรียบเทียบสัดส่วนจำนวนหลักสูตรที่เปิดสอนในระดับประกาศนียบัตรวิชาชีพ (เตรียมวิศวกรรมศาสตร์) ปริญญาตรี ปริญญาโท และปริญญาเอก พบว่ามีสัดส่วนเท่ากับ 0.16 : 4.90 : 3.18 : 1.77

แผนภูมิจำนวนหลักสูตรที่เปิดสอน ปีการศึกษา 2559-2563 จำแนกตามระดับการศึกษา

หน่วย : หลักสูตร (ร้อยละ)



หากท่านใดสนใจรายละเอียดข้อมูลเพิ่มเติมโปรดติดต่อ กลุ่มงานสารสนเทศเพื่อการพัฒนา กองแผนงาน อาคารอเนกประสงค์ ชั้น 6

โทร. 0-2586-9011, 0-2555-2000 ต่อ 1655, 1656

ที่ปรึกษา นายธีระ ภักดีวานิช ผู้จัดทำ นางสาวอรดา เกรียงสินยศ, นางณัฏฐนันท์ ศรีวัณน์