



ข่าวสารสนเทศ มจพ. KMUTNB INFORMATION NEWS

มหาวิทยาลัยเทคโนโลยีพระจอมเกล้าพระนครเหนือ (มจพ.)
King Mongkut's University of Technology North Bangkok (KMUTNB)

อัตลักษณ์กองแผนงาน : ศูนย์กลางพัฒนา สรรหางบประมาณ บูรณาการข้อมูล
กลุ่มงานสารสนเทศเพื่อการพัฒนา กองแผนงาน โทร. 1655, 1656

www.planning.kmutnb.ac.th

61 ปี มจพ.
นวัตกรรมก้าวหน้า
เพิ่มมูลค่าอุตสาหกรรม

ปีที่ 17 ฉบับที่ 8 ประจำเดือนสิงหาคม 2563

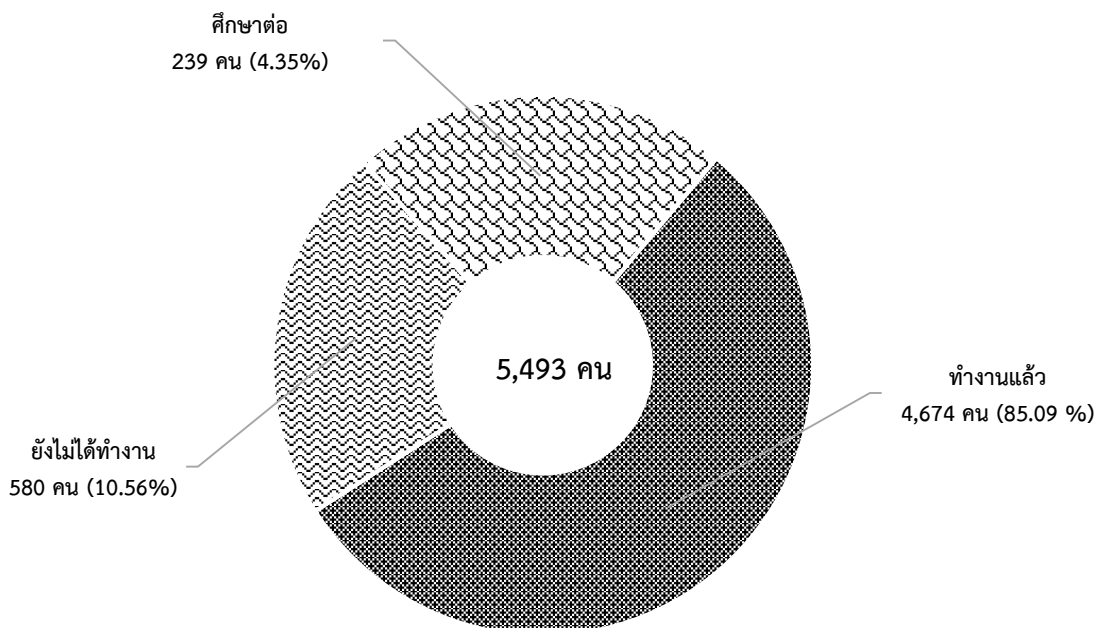
รายงานภาวะการมีงานทำของบัณฑิต รุ่นปีการศึกษา 2561

มหาวิทยาลัยเทคโนโลยีพระจอมเกล้าพระนครเหนือ (หลังสำเร็จการศึกษา 9 เดือน)

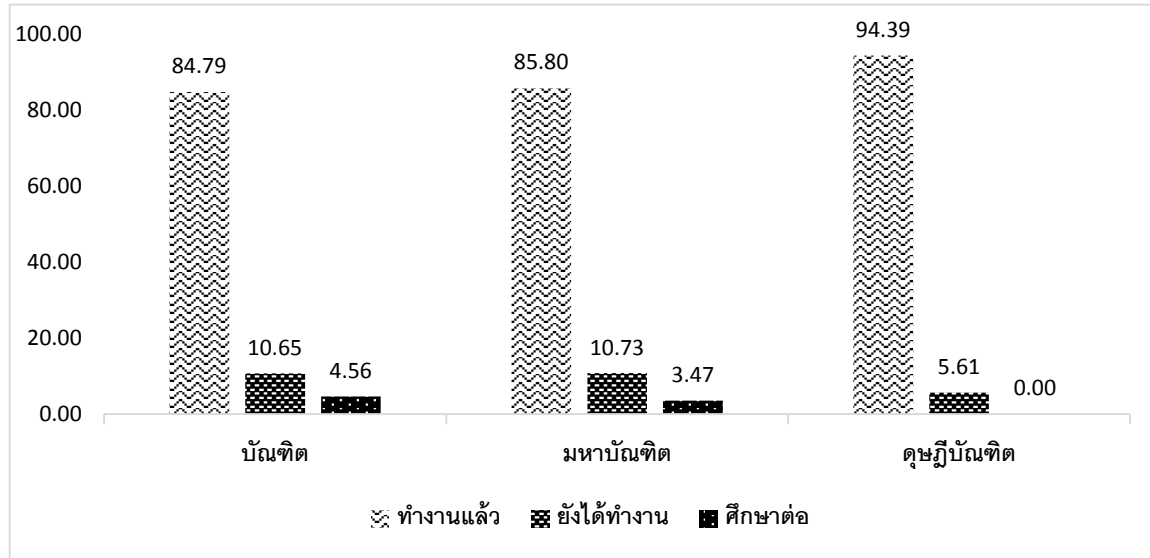
มหาวิทยาลัยเทคโนโลยีพระจอมเกล้าพระนครเหนือ ดำเนินการสำรวจภาวะการมีงานทำของบัณฑิต รุ่นปีการศึกษา 2561 พร้อมกับการขึ้นทะเบียนบัณฑิตเพื่อเข้ารับพระราชทานปริญญาบัตร ตั้งแต่วันที่ 2 - 25 กันยายน 2562 และให้บัณฑิตปรับปรุงข้อมูลอีกครั้ง ในวันที่ 1 - 29 กุมภาพันธ์ 2563 (หลังสำเร็จการศึกษา 9 เดือน) (เดือนมิถุนายน 2562 - กุมภาพันธ์ 2563)

การสำรวจภาวะการมีงานทำของบัณฑิต รุ่นปีการศึกษา 2561 มีผู้เข้ากรอกข้อมูลในระบบ ภาวะการมีงานทำของบัณฑิต ทั้งหมด 5,493 คน เป็นบัณฑิต 4,780 คน คิดเป็นร้อยละ 87.02 มหาบัณฑิต 606 คน คิดเป็นร้อยละ 11.03 และดุขภูิบัณฑิต 107 คน คิดเป็นร้อยละ 1.95 โดยเป็นเพศชาย 3,085 คน คิดเป็นร้อยละ 56.16 เป็นเพศหญิง 2,408 คน คิดเป็นร้อยละ 43.84

1. สถานภาพการมีงานทำของผู้สำเร็จการศึกษา



หน่วย : ร้อยละ



2. ประเภทของหน่วยงานที่ทำของผู้สำเร็จการศึกษา

ผู้สำเร็จการศึกษาส่วนใหญ่ทำงานเป็นพนักงานบริษัท/องค์กรธุรกิจเอกชน มากที่สุด คิดเป็นร้อยละ 81.68 รองลงมาเป็นดำเนินธุรกิจอิสระ/เจ้าของกิจการ คิดเป็นร้อยละ 9.14 และเป็นพนักงานองค์กรต่างประเทศ/ระหว่างประเทศ มีจำนวนน้อยที่สุด คิดเป็นร้อยละ 0.19

หน่วย : คน (ร้อยละ)

ประเภทของหน่วยงานที่ทำ	บัณฑิต	มหาบัณฑิต	ดุษฎีบัณฑิต	รวม
ข้าราชการ/เจ้าหน้าที่หน่วยงานของรัฐ	55 (1.36%)	112 (21.54%)	62 (61.39%)	229 (4.90%)
รัฐวิสาหกิจ	47 (1.16%)	37 (7.11%)	3 (2.97%)	87 (1.86%)
พนักงานบริษัท/องค์กรธุรกิจเอกชน	3,485 (85.98%)	315 (60.58%)	18 (17.82%)	3,818 (81.68%)
ดำเนินธุรกิจอิสระ/เจ้าของกิจการ	381 (9.40%)	35 (6.73%)	11 (10.89%)	427 (9.14%)
พนักงานองค์กรต่างประเทศ/ ระหว่างประเทศ	8 (0.20%)	1 (0.19%)	0 (0.00%)	9 (0.19%)
อื่นๆ	77 (1.90%)	20 (3.85%)	7 (6.93%)	104 (2.23%)
รวม	4,053 (100%)	520 (100%)	101 (100%)	4,674 (100%)

3. ประเภทงานที่ทำและการใช้เวลาในการทำงานของผู้สำเร็จการศึกษา

ผู้สำเร็จการศึกษาส่วนใหญ่ได้งานทำหลังสำเร็จการศึกษา (งานใหม่) คิดเป็นร้อยละ 88.49 และใช้เวลาในการทำงานทำอยู่ในช่วงระหว่าง 1-2 เดือน มากที่สุด คิดเป็นร้อยละ 46.81 รองลงมาได้งานทำทันที คิดเป็นร้อยละ 35.40 และใช้เวลาในการทำงานทำอยู่ช่วงระหว่าง 10-12 เดือน มีจำนวนน้อยที่สุด คิดเป็นร้อยละ 0.55

หน่วย : คน (ร้อยละ)

ประเภทงานที่ทำและการใช้เวลาในการทำงาน	บัณฑิต	มหาบัณฑิต	ดุษฎีบัณฑิต	รวม
งานเดิม	129 (3.18%)	336 (64.62%)	73 (72.28%)	538 (11.51%)
งานใหม่	3,924 (96.82%)	184 (35.38%)	28 (27.72%)	4,136 (88.49%)
ได้งานทำทันที	1,351 (34.43%)	96 (52.17%)	17 (60.72%)	1,464 (35.40%)
1 - 2 เดือน	1,892 (48.22%)	39 (21.19%)	5 (17.86%)	1,936 (46.81%)
3 - 6 เดือน	613 (15.62%)	36 (19.57%)	2 (7.14%)	651 (15.74%)
7 - 9 เดือน	49 (1.25%)	11 (5.98%)	2 (7.14%)	62 (1.50%)
10 - 12 เดือน	19 (0.48%)	2 (1.09%)	2 (7.14%)	23 (0.55%)
รวม	4,053 (100%)	520 (100%)	101 (100%)	4,674 (100%)

4. การนำความรู้มาประยุกต์ใช้กับงานที่ทำของผู้สำเร็จการศึกษา

ผู้สำเร็จการศึกษาส่วนใหญ่ นำความรู้ไปประยุกต์ใช้อยู่ในระดับมาก คิดเป็นร้อยละ 43.73 รองลงมาอยู่ในระดับปานกลาง คิดเป็นร้อยละ 34.85 และนำความรู้ไปประยุกต์ใช้ในระดับน้อยที่สุด มีจำนวนน้อยที่สุด คิดเป็นร้อยละ 1.20

หน่วย : คน (ร้อยละ)

การนำความรู้มาประยุกต์ใช้กับงานที่ทำ	บัณฑิต	มหาบัณฑิต	ดุษฎีบัณฑิต	รวม
มากที่สุด	528 (13.03%)	161 (30.96%)	72 (71.29%)	761 (16.28%)
มาก	1,785 (44.04%)	236 (45.39%)	23 (22.77%)	2,044 (43.73%)
ปานกลาง	1,514 (37.36%)	110 (21.15%)	5 (4.95%)	1,629 (34.85%)
น้อย	174 (4.29%)	10 (1.92%)	0 (0.00%)	184 (3.94%)
น้อยที่สุด	52 (1.28%)	3 (0.58%)	1 (0.99%)	56 (1.20%)
รวม	4,053 (100%)	520 (100%)	101 (100%)	4,674 (100%)

5. ความสอดคล้องของสาขาวิชา กับอาชีพที่ทำของผู้สำเร็จการศึกษา

ผู้สำเร็จการศึกษาส่วนใหญ่ ทำงานมีความสอดคล้องของสาขาวิชา กับอาชีพที่ทำในปัจจุบัน มากที่สุด คิดเป็นร้อยละ 82.14 โดยระดับบัณฑิต คิดเป็นร้อยละ 82.21 ระดับมหาบัณฑิต คิดเป็นร้อยละ 79.04 และระดับดุษฎีบัณฑิต คิดเป็นร้อยละ 95.05

หน่วย : คน (ร้อยละ)

ความสอดคล้องของสาขาวิชา กับอาชีพที่ทำ	บัณฑิต	มหาบัณฑิต	ดุษฎีบัณฑิต	รวม
ตรง/สอดคล้อง	3,332 (82.21%)	411 (79.04%)	96 (95.05%)	3,839 (82.14%)
ไม่ตรง/ไม่สอดคล้อง	721 (17.79%)	109 (20.96%)	5 (4.95%)	835 (17.86%)
รวม	4,053 (100%)	520 (100%)	101 (100%)	4,674 (100%)

6. เงินเดือนที่ได้รับของผู้สำเร็จการศึกษา

ผู้สำเร็จการศึกษาส่วนใหญ่ ได้รับเงินเดือนอยู่ในช่วงระหว่าง 20,000-25,000 บาท มากที่สุด คิดเป็นร้อยละ 51.67 รองลงมาน้อยกว่า 20,000 บาท คิดเป็นร้อยละ 35.84 และอยู่ในช่วงระหว่าง 30,001-35,000 บาท มีจำนวนน้อยที่สุด คิดเป็นร้อยละ 2.33

หน่วย : คน (ร้อยละ)

เงินเดือนที่ได้รับ	บัณฑิต	มหาบัณฑิต	ดุษฎีบัณฑิต	รวม
น้อยกว่า 20,000 บาท	1,594 (39.33%)	81 (15.58%)	0 (0.00%)	1,675 (35.84%)
20,000 – 25,000 บาท	2,267 (55.93%)	142 (27.31%)	6 (5.94%)	2,415 (51.67%)
25,001 – 30,000 บาท	126 (3.11%)	78 (15.00%)	11 (10.89%)	215 (4.60%)
30,001 – 35,000 บาท	29 (0.72%)	56 (10.77%)	24 (23.76%)	109 (2.33%)
มากกว่า 35,000 บาท *	37 (0.91%)	163 (31.34%)	60 (59.41%)	260 (5.56%)
รวม	4,053 (100%)	520 (100%)	101 (100%)	4,674 (100%)

* รวมบัณฑิต มหาบัณฑิต และดุษฎีบัณฑิต ที่ทำงานแล้วและมาศึกษาต่อ จึงทำให้ได้รับเงินเดือนมากกว่า 35,000 บาท

7. ความรู้ความสามารถพิเศษที่มีส่วนช่วยให้ได้งานทำของผู้สำเร็จการศึกษา

ผู้สำเร็จการศึกษามากกว่าครึ่งใช้ความรู้ด้านการใช้คอมพิวเตอร์ มากที่สุด คิดเป็นร้อยละ 55.99 รองลงมาด้านภาษาต่างประเทศ คิดเป็นร้อยละ 20.39 และด้านนาฏศิลป์/ดนตรีขับร้อง มีจำนวนน้อยที่สุด คิดเป็นร้อยละ 0.09

หน่วย : คน (ร้อยละ)

ความรู้ความสามารถพิเศษที่มีส่วนช่วยให้ได้งานทำ	บัณฑิต	มหาบัณฑิต	ดุษฎีบัณฑิต	รวม
ด้านภาษาต่างประเทศ	853 (21.05%)	76 (14.62%)	24 (23.76%)	953 (20.39%)
ด้านการใช้คอมพิวเตอร์	2,292 (56.55%)	284 (54.62%)	41 (40.60%)	2,617 (55.99%)
ด้านกิจกรรมสันทนาการ	166 (4.09%)	27 (5.19%)	1 (0.99%)	194 (4.15%)
ด้านศิลปะ	128 (3.16%)	6 (1.15%)	2 (1.98%)	136 (2.91%)
ด้านกีฬา	52 (1.28%)	4 (0.77%)	2 (1.98%)	58 (1.24%)
ด้านนาฏศิลป์/ดนตรี ขับร้อง	4 (0.10%)	0 (0.00%)	0 (0.00%)	4 (0.09%)
อื่นๆ	558 (13.77%)	123 (23.65%)	31 (30.69%)	712 (15.23%)
รวม	4,053 (100%)	520 (100%)	101 (100%)	4,674 (100%)

8. การเพิ่มรายวิชาหรือความรู้ที่เอื้อประโยชน์ต่อการประกอบอาชีพของผู้สำเร็จการศึกษา

ผู้สำเร็จการศึกษามากกว่าครึ่งระบุว่าควรเพิ่มด้านการฝึกปฏิบัติจริง มากที่สุด คิดเป็นร้อยละ 24.25 รองลงมาควรเพิ่มด้านคอมพิวเตอร์ คิดเป็นร้อยละ 18.32 และด้านบัญชี มีจำนวนน้อยที่สุด คิดเป็นร้อยละ 4.08

หน่วย : คน (ร้อยละ)

การเพิ่มรายวิชาหรือความรู้ที่เอื้อประโยชน์ต่อการประกอบอาชีพ *	บัณฑิต	มหาบัณฑิต	ดุษฎีบัณฑิต	รวม
ภาษาอังกฤษ	2,391 (18.03%)	259 (18.23%)	48 (21.62%)	2,698 (18.10%)
คอมพิวเตอร์	2,489 (18.77%)	216 (15.20%)	26 (11.71%)	2,731 (18.32%)
บัญชี	536 (4.04%)	62 (4.36%)	11 (4.95%)	609 (4.08%)
การใช้งานอินเทอร์เน็ต	1,062 (8.01%)	99 (6.97%)	14 (6.31%)	1,175 (7.88%)
การฝึกปฏิบัติจริง	3,249 (24.50%)	325 (22.87%)	40 (18.02%)	3,614 (24.25%)
เทคนิคการวิจัย	1,304 (9.83%)	240 (16.89%)	43 (19.37%)	1,587 (10.65%)
ภาษาจีน	1,178 (8.88%)	126 (8.87%)	18 (8.11%)	1,322 (8.87%)
ภาษาในอาเซียน	739 (5.57%)	84 (5.91%)	14 (6.31%)	837 (5.62%)
อื่นๆ	315 (2.37%)	10 (0.70%)	8 (3.60%)	333 (2.23%)
รวม	13,263 (100%)	1,421 (100%)	222 (100%)	14,906 (100%)

* ตอบได้มากกว่า 1 ข้อ

9. ปัจจัยที่นายจ้างเลือกบัณฑิตเข้าทำงาน



ผู้สำเร็จการศึกษาส่วนใหญ่ระบุว่ามีความรู้ความสามารถตรงตามตำแหน่งงาน มากที่สุด คิดเป็นร้อยละ 23.98 รองลงมาพิจารณาจากการมีบุคลิกดี/มีความเชื่อมั่น/สนใจงาน คิดเป็นร้อยละ 18.65 และมีคนสนับสนุน/ฝากเข้าทำงาน มีจำนวนน้อยที่สุด คิดเป็นร้อยละ 2.99

หน่วย : คน (ร้อยละ)

ปัจจัยที่นายจ้างเลือกบัณฑิตเข้าทำงาน *	บัณฑิต	มหาบัณฑิต	คหกรรมบัณฑิต	รวม
สถาบันที่สำเร็จการศึกษา	675 (9.22%)	137 (8.61%)	31 (9.25%)	843 (9.11%)
มีบุคลิกดี/มีความเชื่อมั่น/สนใจงาน	1,396 (19.06%)	276 (17.35%)	53 (15.82%)	1,725 (18.65%)
ช่วยตนเอง/อดทน/ไม่เลือกงาน	846 (11.55%)	127 (7.98%)	20 (5.97%)	993 (10.73%)
มีประสบการณ์/ความรู้พิเศษ	500 (6.83%)	150 (9.43%)	41 (12.24%)	691 (7.47%)
มีความรู้เกี่ยวกับเทคโนโลยีสมัยใหม่	604 (8.25%)	169 (10.62%)	38 (11.34%)	811 (8.77%)
มีความรู้ความสามารถตรงตามตำแหน่งงาน	1,743 (23.80%)	395 (24.83%)	80 (23.88%)	2,218 (23.98%)
คะแนนเฉลี่ยที่สำเร็จการศึกษา	704 (9.61%)	142 (8.93%)	26 (7.76%)	872 (9.43%)
มีคนสนับสนุน/ฝากเข้าทำงาน	221 (3.02%)	47 (2.95%)	9 (2.69%)	277 (2.99%)
มีความสามารถด้านภาษาต่างประเทศ	393 (5.36%)	102 (6.41%)	26 (7.76%)	521 (5.63%)
เป็นกิจการของตนเองหรือของครอบครัว	172 (2.35%)	36 (2.26%)	8 (2.39%)	216 (2.34%)
อื่นๆ	70 (0.95%)	10 (0.63%)	3 (0.90%)	83 (0.90%)
รวม	7,324 (100%)	1,591 (100%)	335 (100%)	9,250 (100%)

* ตอบได้มากกว่า 1 ข้อ

หากท่านใดสนใจรายละเอียดข้อมูลเพิ่มเติม โปรดติดต่อ กลุ่มงานสารสนเทศเพื่อการพัฒนา กองแผนงาน อาคารอเนกประสงค์ ชั้น 6

หรือ  0-2586-9011, 0-2555-2000-24 ต่อ 1655, 1656  E-mail : planning@kmutnb.ac.th

ที่ปรึกษา : นายธีระ ภักดีวานิช ผู้อำนวยการกองแผนงาน

ผู้จัดทำ : นางสาวอรดา เกียรติสินยศ หัวหน้ากลุ่มงานสารสนเทศเพื่อการพัฒนา, นางสาวชลธิชา ศักดิ์แสน นักวิเคราะห์นโยบายและแผน